

**ПАСПОРТ ДОСТУПНОСТИ № 2**  
**объекта социальной инфраструктуры (ОСИ)**  
***Колледж сервиса и дизайна***

Организация, расположенная на объекте:

***ФГБОУ ВО «ВВГУ»***

Адрес объекта: ***Приморский край, г. Владивосток,  
ул. Добровольского, д. 20***

Руководитель: ***Директор колледжа сервиса и  
дизайна ФГБОУ ВО «ВВГУ» Д.В. Кузнецов***

УТВЕРЖДАЮ

Директор колледжа сервиса и дизайна ФГБОУ ВО «ВВГУ»

Д.В. Кузнецов

24 июня 2023 г.

**ПАСПОРТ ДОСТУПНОСТИ  
объекта социальной инфраструктуры (ОСИ)  
№ 2**

**1. Общие сведения об объекте**

- 1.1. Наименование (вид) объекта: Колледж сервиса и дизайна  
1.2. Адрес объекта: Приморский край, г. Владивосток, ул. Добровольского, д. 20  
1.3. Сведения о размещении объекта:  
- отдельно стоящее здание 3 этажа, 7200,5 кв. м  
- наличие прилегающего земельного участка (да, нет); 21905 кв.м  
1.4. Год постройки здания 1973 г., последнего капитального ремонта 2006 г.  
1.5. Дата предстоящих плановых ремонтных работ: текущего 2024 г., капитального – 2024 г.

**Сведения об организации, расположенной на объекте**

- 1.6. Название организации (учреждения), (полное юридическое наименование – согласно Уставу, краткое наименование): Федеральное государственное бюджетное образовательное учреждение высшего образования «Владивостокский государственный университет» (ФГБОУ ВО «ВВГУ»)  
1.7. Юридический адрес организации (учреждения) Приморский край, г. Владивосток, Гоголя 41  
1.8. Основание для пользования объектом:  
1.9. Форма собственности: государственная  
1.10. Территориальная принадлежность (федеральная, региональная, муниципальная) федеральная  
1.11. Вышестоящая организация (наименование) Министерство науки и высшего образования Российской Федерации  
1.12. Адрес вышестоящей организации, другие координаты г. Москва, ул. Тверская, д. 11, ГСП-3

**2. Характеристика деятельности организации на объекте**

- 2.1 Сфера деятельности: образование  
2.2 Виды оказываемых услуг: подготовка по 12-ти специальностям среднего профессионального образования  
2.3 Форма оказания услуг: (на объекте, с длительным пребыванием, в т.ч. проживанием, на дому, дистанционно)  
2.4 Категории обслуживаемого населения по возрасту: (дети, взрослые трудоспособного возраста, пожилые; все возрастные категории): дети, взрослые трудоспособного возраста  
2.5 Категории обслуживаемых инвалидов: инвалиды, передвигающиеся на коляске, инвалиды с нарушениями опорно-двигательного аппарата; нарушениями зрения, нарушениями слуха, нарушениями умственного развития  
2.6 Плановая мощность: посещаемость (количество обслуживаемых в день), вместимость, пропускная способность: 1035 чел.  
2.7 Участие в исполнении ИПР инвалида, ребенка-инвалида (да, нет)

**3. Состояние доступности объекта для инвалидов  
и других маломобильных групп населения (МГН)**

- 3.1 Путь следования к объекту пассажирским транспортом  
Автобусы №№ 30, 31, 34, 64, 76, 79, 104, маршрутные такси №№ 27, 30к (остановка «Колледж ВГУЭС»)  
наличие адаптированного пассажирского транспорта к объекту (есть, нет)



### 3.2 Путь к объекту от ближайшей остановки пассажирского транспорта:

3.2.1 расстояние до объекта от остановки транспорта: 250 м

3.2.2 время движения (пешком): 5 мин

3.2.3 наличие выделенного от проезжей части пешеходного пути (да, нет),

3.2.4 перекрестки: нет

3.2.5 информация на пути следования к объекту: нет

3.2.6 перепады высоты на пути: есть, нет.

Их обустройство для инвалидов на коляске: да, нет

### 3.3 Вариант организации доступности ОСИ (формы обслуживания)

№№ п/п	Категория инвалидов (вид нарушения)	Вариант организации доступности объекта
1.	<b>Все категории инвалидов и МГН</b>	
	<i>в том числе инвалиды:</i>	
2	передвигающиеся на креслах-колясках	ДУ
3	с нарушениями опорно-двигательного аппарата	ДУ
4	с нарушениями зрения	ДУ
5	с нарушениями слуха	ДУ
6	с нарушениями умственного развития	А

\* - указывается один из вариантов: «А», «Б», «ДУ», «ВНД»

### 3.4 Состояние доступности основных структурно-функциональных зон

№№ п/п	Основные структурно-функциональные зоны	Состояние доступности, в том числе для основных категорий инвалидов**	Приложение	
			№ на плане	№ фото
1	Территория, прилегающая к зданию (участок)	ДП-И (Г,У) ДЧ-И (К,О) ДУ (С)	-	1.1-1.15
2	Вход (входы) в здание	ДП-И (Г,У) ДУ (К,О,С)	-	2.1- 2.26
3	Путь (пути) движения внутри здания (в т.ч. пути эвакуации)	ДП-И (Г,У) ДЧ-И (О) ДУ (С) ВНД (К)	-	3.1- 3.36
4	Зона целевого назначения здания (целевого посещения объекта)	ДП-И (У,О) ДЧ-И (Г) ДУ (К,С)	-	4.1- 4.53
5	Санитарно-гигиенические помещения	ДЧ-И (Г,У) ВНД (К,О,С)	-	5.1- 5.18
6	Система информации и связи (на всех зонах)	ДП-И (У) ДЧ-И (К,О,С,Г)	-	6.1- 6.26
7	Пути движения к объекту (от остановки транспорта)	ДП-И (Г,У,О) ДЧ-И (К,С)	-	-

\*\* Указывается: ДП-В - доступно полностью всем; ДП-И (К, О, С, Г, У) – доступно полностью избирательно (указать категории инвалидов); ДЧ-В - доступно частично всем; ДЧ-И (К, О, С, Г, У) – доступно частично избирательно (указать категории инвалидов); ДУ - доступно условно, ВНД - недоступно

### 3.5. Итоговое заключение о состоянии доступности ОСИ: ДЧ-И (Г,У), ДУ (С,О), ВНД (К).

ОСИ доступен частично для инвалидов с нарушением умственного развития, для инвалидов с нарушением слуха, доступен условно для инвалидов с нарушением зрения, для инвалидов с

*нарушением опорно-двигательного аппарата, временно не доступен для инвалидов, передвигающихся на креслах – колясках.*

**Территория, прилегающая к зданию (участок):** перед входом на территорию внутреннего двора, ведущего к запасному входу в здание, расположен необозначенный бордюр высотой более 0,014 м (0,1-0,18 м), не дублирующийся пандусом или съездом. Перед спуском на лестницу, расположенную перед входом на территорию, отсутствуют предупреждающие тактильно-контрастные наземные указатели. Краевые ступени лестницы, расположенной перед входом на территорию, не обозначены контрастно. У лестницы, расположенной перед входом на территорию, отсутствуют нормативные поручни.

**Вход (входы) в здание:** перед подъемами и спусками на лестницы, расположенные перед входными площадками, отсутствуют предупреждающие тактильно-контрастные указатели. Краевые ступени лестниц, расположенных перед входными площадками дополнительных входов в здание, не обозначены контрастно. У лестницы, расположенной перед входной площадкой основного входа в здание, отсутствуют поручни. Лестница, расположенная перед основным входом в здание, не дублируется подъемным устройством. Лестница, расположенная перед входом в спортивный комплекс, не дублируется подъемным устройством. Уклон пандуса, расположенного перед входом в здание со стороны внутреннего двора, круче 80 % (420 ‰). У пандуса, расположенного перед входом в здание со стороны внутреннего двора, отсутствуют поручни и бортики по продольным краям марша. Перед дополнительными входами в здание отсутствуют наружные вызывные устройства или средства связи с персоналом. Глубина входной площадки с пандусом, расположенной перед дополнительным входом со стороны заднего двора, менее 2,2 м (1,83 м). Ширина проемов створок входных дверей в свету менее 0,9 м (0,79 м на основном входе в здание, 0,67 м на дополнительных входах). Ручки входных дверей не контрастны относительно дверных полотен. Входные двери не обеспечивают задержку автоматического закрывания дверей продолжительностью не менее 5 с. Высота порогов входных дверей более 0,014 м (0,05 м на основном входе и 0,04-0,06 м на дополнительном входе в здание). Ручки дверей в тамбурах не контрастны относительно дверных полотен. Двери в тамбурах не обеспечивают задержку автоматического закрывания дверей продолжительностью не менее 5 с. Высота порога в тамбуре основного входа более 0,014 м (0,07 м).

**Путь (пути) движения внутри здания (в т.ч. пути эвакуации):** отсутствует место ожидания для собаки-проводника. Перед подъемами и спусками на внутренние лестницы отсутствуют предупреждающие тактильно-контрастные указатели. На боковой поверхности поручней межэтажных лестниц отсутствуют рельефные обозначения этажей. На проступях краевых ступеней внутренних лестниц отсутствует контрастная маркировка. Внутренние лестницы не дублируются лифтами или подъемными устройствами. Поручни внутренних межэтажных лестниц расположены на высоте более 0,9 м (0,95 м). Верхние ступени маршей внутренних межэтажных лестниц имеют высоту подъема более 0,17 м (0,185-0,195 м), нижняя ступень лестницы, ведущей к раздевалкам спортивного зала, имеет высоту подъема более 0,17 м (0,237 м). На участках пола перед дверьми, расположенными фронтально на путях движения внутри здания, отсутствуют предупреждающие тактильно-контрастные указатели. Ширина проема двери, ведущей к раздевалкам спортивного зала, в свету менее 0,9 м (0,737 м). На путях эвакуации расположены пороги высотой более 0,014 м (0,027-0,045 м). На проступях краевых ступеней лестниц, расположенных на путях эвакуации, отсутствует контрастная маркировка.

**Зона целевого назначения здания (в т.ч. жилые помещения):** ручки дверей кабинетов и учебных аудиторий не контрастны относительно дверных полотен. Ширина проемов дверей в кабинеты и учебные аудитории в свету менее 0,9 м (в т.ч. 0,745 м в приемную комиссию, 0,74 м в аудиторию для самостоятельной работы, 0,75 м в приемную директора, 0,825 м в аудиторию, предназначенную для людей с ОВЗ). Высота порогов на входах кабинеты и учебные аудитории более 0,014 м (в т.ч. 0,021 м в приемную комиссию, 0,02 м в медицинский кабинет, 0,025 м в аудиторию, предназначенную для людей с ОВЗ). Ручки дверей в медицинском кабинете расположены на высоте более 1,1 м (1,15-1,17 м). Ручки дверей в читальный, тренажерный, актовый и ЛФК залы не контрастны относительно дверных полотен. В актовом зале отсутствует система усиления слышимости. В актовом зале не обеспечен доступ инвалидам на креслах-колясках на сцену. Высота порогов на входах в читальный и спортивный залы более 0,014 м (0,04 и 0,07 м соответственно). Ширина проема двери в зал ЛФК и читальный зал в свету менее 0,9 м (0,765 и 0,82 м соответственно). В читальном зале отсутствуют специальные технические средства для увеличения текста, средства речевого сопровождения. Высота стойки библиотекаря в

читальном зале более 0,85 м (1,11 м). Ручка двери в столовую не контрастна на фоне дверного полотна. Сушилка для рук расположена на высоте более 1,1 м (1,34 м). Обеденный зал не оборудован крючком для трости, костылей и других принадлежностей.

**Санитарно-гигиенические помещения:** выключатели света в санузлы расположены на высоте более 1,1 м. Ширина дверного проема в мужской санузел на 1-м этаже и туалетные кабины в санузлах в свету менее 0,9 м (0,73 и 0,55 м соответственно). Высота порогов на входах в санузлы более 0,014 м (0,033-0,052 м). Сбоку от унитазов в туалетных кабинках отсутствует пространство для размещения кресла-коляски шириной не менее 0,8 м. Санузлы не оборудованы опорными поручнями рядом с унитазами и раковинами, крючками для одежды, костылей и других принадлежностей. Санузлы не оборудованы системой тревожной сигнализации или системой двухсторонней громкоговорящей связи. Высота сидений унитазов в санузлах менее 0,45 м. На дверях в туалетные кабины обустроены механизмы без возможности экстренного открытия снаружи. На раковинах в санузлах установлены смесители вентильного типа с раздельным управлением горячей и холодной водой.

**Система информации на объекте (на всех зонах):** рядом с входом в здание отсутствуют визуальные знаки доступности. Рядом с входом в здание отсутствует вывеска с информацией об учреждении, выполненная рельефно-графическим и рельефно-точечным способом с применением шрифта Брайля. Рядом с входом в здание отсутствует тактильный знак доступности.

#### 4. Управленческое решение (проект)

##### 4.1. Рекомендации по адаптации основных структурных элементов объекта:

№ № п \п	Основные структурно-функциональные зоны объекта	Рекомендации по адаптации объекта (вид работы)*
1	Территория, прилегающая к зданию (участок)	Текущий ремонт, орг. решения
2	Вход (входы) в здание	Текущий и капитальный ремонт, индивидуальное решение с ТСР,
3	Путь (пути) движения внутри здания (в т.ч. пути эвакуации)	Текущий ремонт, индивидуальное решение с ТСР, орг. решения
4	Зона целевого назначения здания (целевого посещения объекта)	Текущий ремонт, индивидуальное решение с ТСР
5	Санитарно-гигиенические помещения	Текущий и капитальный ремонт
6	Система информации на объекте (на всех зонах)	Текущий ремонт
7	Пути движения к объекту (от остановки транспорта)	Не нуждается
8.	<b>Все зоны и участки</b>	Текущий и капитальный ремонт, индивидуальное решение с ТСР, орг. решения

\*- указывается один из вариантов (видов работ): не нуждается; ремонт (текущий, капитальный); индивидуальное решение с ТСР; технические решения невозможны – организация альтернативной формы обслуживания

#### Для адаптации ОСИ необходимо:

**Территория, прилегающая к зданию (участок):** обозначить край бордюра, расположенного перед входом на территорию внутреннего двора, ведущего к запасному входу в здание, яркой контрастной маркировкой. Обустроить бордюрный пандус с уклоном не круче 1:20 (50 %). Обустроить рядом с воротами, расположенными перед входом во внутренний двор, кнопку вызова помощника или табличку с телефоном сотрудника, ответственного за встречу и сопровождение инвалидов, и организовать оказание своевременной ситуативной помощи инвалидам. Обустроить за 0,3 м до края верхней ступени по всей ширине марша лестницы, расположенной перед входом на территорию, предупреждающие тактильно-контрастные наземные указатели глубиной 0,5-0,6 м с рифлением в виде конусов, расположенных в линейном порядке, или изменение фактуры поверхности пешеходного пути с подобными характеристиками. Обозначить проступи краевых ступеней лестницы, расположенной перед входом на территорию, одной или несколькими противоскользящими полосами, контрастными с поверхностью ступени, общей шириной 0,08–0,1

м и расстоянием между краем контрастной полосы и краем проступи ступени не более 0,04 м. Обустроить у лестницы, расположенной перед входом на территорию, поручни по краям марша, расположенные на высоте 0,9 м, имеющие завершающие травмобезопасные горизонтальные окончания, выступающие за края маршей на 0,3 м. Организовать вход для инвалидов, передвигающихся на кресле-коляске, через шлагбаум.

**Вход (входы) в здание:** обустроить за 0,3 м до краев нижней и верхней ступеней маршей лестницы, расположенной перед входной площадкой основного входа в здание, предупреждающие тактильно-контрастные указатели глубиной 0,5-0,6 м с рифлением в виде конусов, расположенных в линейном порядке, или изменение фактуры поверхности пешеходного пути с подобными характеристиками. Обозначить проступи краевых ступеней лестниц, расположенных перед входными площадками дополнительных входов в здание, одной или несколькими противоскользящими полосами, контрастными с поверхностью ступени, общей шириной 0,08–0,1 м и расстоянием между краем контрастной полосы и краем проступи ступени не более 0,04 м. Обустроить у лестницы, расположенной перед входной площадкой основного входа в здание, поручни по краям марша, а также центральный разделительный поручень, расположенные на высоте 0,9 м, имеющие завершающие травмобезопасные горизонтальные окончания, выступающие за края маршей на 0,3 м. В случае организации доступа инвалидов, передвигающихся на кресле-коляске, в здание через основной вход обустроить перед основным входом в здание стационарный подъемник. До проведения этих работ приобрести мобильный лестничный подъемник. В случае организации доступа инвалидов, передвигающихся на кресле-коляске, в здание через дополнительный вход со стороны заднего двора, обустроить перед входной площадкой со стороны внутреннего двора пандус с уклоном не круче 80 %, двусторонним ограждением с поручнями, расположенными в одной вертикальной плоскости с границами пандуса на высоте 0,7 и 0,9 м и имеющими завершающие горизонтальные травмобезопасные окончания, выступающие за края пандуса на 0,3 м, бортиками по продольным краям высотой не менее 0,05 м, контрастной относительно прилегающих горизонтальных поверхностей наклонной частью. Рекомендуется обустроить перед дополнительными входами в здание на высоте 0,4-1,2 м наружные вызывные устройства или средства связи с персоналом и обозначить их специальными пиктограммами. Заменить полотна входных дверей, предполагающихся для доступа инвалидов, передвигающихся на кресле-коляске, на нормативные (с шириной проема створки в свету не менее 0,9 м). До проведения этих работ обеспечивать оказание ситуационной помощи инвалидам, передвигающимся на кресле-коляске, со стороны сотрудников учреждения при попадании в здание. Обозначить ручки входных дверей яркой контрастной относительно дверных полотен маркировкой. Настроить доводчики входных дверей на задержку автоматического закрывания дверей продолжительностью не менее 5 с или установить стопор. Устранить пороги входных дверей, предполагающихся для доступа инвалидов, передвигающихся на кресле-коляске, занизить до высоты не более 0,014 м или обустроить пороговые пандусы. До проведения этих работ приобрести инвентарный пороговый пандус. Обозначить ручки дверей в тамбурах яркой контрастной относительно дверных полотен маркировкой. Настроить доводчики дверей в тамбурах на задержку автоматического закрывания дверей продолжительностью не менее 5 с или установить стопор. Устранить порог в тамбуре основного входа, занизить до высоты не более 0,014 м или обустроить пороговый пандус. До проведения этих работ приобрести инвентарный пороговый пандус.

**Путь (пути) движения внутри здания (в т.ч. пути эвакуации):** определить и документально закрепить место ожидания для собаки-проводника. Обустроить за 0,3 м до краев верхних ступеней верхних маршей и нижних ступеней нижних маршей внутренних лестниц, предполагающихся для инвалидов с нарушением зрения, тактильно-контрастные предупреждающие напольные указатели глубиной 0,5-0,6 м с рифлением в виде конусов, расположенных в линейном порядке, или изменение фактуры пешеходного пути с подобными характеристиками. Обустроить на боковой поверхности поручней межэтажных лестниц, предполагающихся для инвалидов с нарушением зрения, рельефные обозначения этажей. Обозначить проступи краевых ступеней внутренних лестниц, предполагающихся для инвалидов с нарушением зрения, одной или несколькими противоскользящими полосами, контрастными с поверхностью ступени, общей шириной 0,08–0,1 м и расстоянием между краем контрастной полосы и краем проступи ступени не более 0,04 м. Приобрести мобильный лестничный подъемник. Обустроить на участках пола перед дверьми, расположенными фронтально на путях движения внутри здания, на расстоянии ширины полотна



двери от плоскости дверного полотна снаружи и на расстоянии 0,3 м от плоскости дверного полотна со с внутренней стороны тактильно-контрастные предупреждающие напольные указатели глубиной 0,5-0,6 м с рифлением в виде конусов, расположенных в линейном порядке, или изменение фактуры пешеходного пути с подобными характеристиками. Приобрести сменное кресло-коляску для узких дверных проемов. Устранить пороги на путях эвакуации, занизить до высоты не более 0,014 м или обустроить пороговые пандусы. Обозначить проступы краевых ступеней лестниц, расположенных на путях эвакуации, одной или несколькими противоскользящими полосами, контрастными с поверхностью ступени, общей шириной 0,08–0,1 м и расстоянием между краем контрастной полосы и краем проступи ступени не более 0,04 м.

**Зона целевого назначения здания (в т.ч. жилые помещения):** обозначить ручки дверей кабинетов и учебных аудиторий, предполагающихся для инвалидов, яркой контрастной относительно дверных полотен маркировкой. Приобрести сменное кресло-коляску для узких дверных проемов. Обустроить ручки дверей в медицинском кабинете на высоте в пределах 0,85-1,1 м. Обозначить ручки дверей в читальный, тренажерный, актовый и ЛФК залы яркой контрастной относительно дверных полотен маркировкой. Рекомендуется установить в актовом зале систему усиления слышимости (индукционную систему). Приобрести инвентарный телескопический пандус. Обустроить пороговые пандусы на входах в читальный и спортивный залы. До проведения этих работ приобрести инвентарный пороговый пандус. Приобрести электронный видеувеличитель. Обозначить ручку двери в столовую яркой контрастной относительно дверного полотна маркировкой. Разместить сушилку для рук в столовой на высоте от 0,85 до 1,1 м. Оборудовать обеденный зал крючком для трости, костылей и других принадлежностей.

**Санитарно-гигиенические помещения:** обустроить выключатели света в санузлы, предполагающиеся для инвалидов, передвигающихся на кресле-коляске, на высоте от 0,85 до 1,1 м. Обустроить как минимум одну универсальную или доступную туалетную комнату для инвалидов с шириной дверных проемов в свету не менее 0,9 м, пространством сбоку от унитаза для размещения кресла-коляски шириной не менее 0,8 м, отсутствием порогов. Оборудовать в санузлах, предполагающихся для инвалидов, опорные поручни рядом с раковинами и унитазами, крючки для одежды, костылей и других принадлежностей. Оборудовать в санузлах, предполагающихся для инвалидов, системы тревожной сигнализации или системы двухсторонней громкоговорящей связи. Установить в санузлах, предполагающихся для инвалидов, унитазы с высотой 0,45-0,5 м и опорой для спины. Обустроить на дверях в туалетные кабины, предполагающиеся для инвалидов, запирающие устройства с открыванием снаружи в экстренных случаях для оказания помощи и знаком индикации «занято/свободно». Обустроить на раковинах в санузлах, предполагающихся для инвалидов, смесители с совмещенным управлением горячей и холодной водой (рычажные или сенсорные).

**Система информации на объекте (на всех зонах):** обустроить рядом с входом в здание, визуальные знаки доступности, расположив их рядом с входной дверью со стороны дверной ручки на высоте от 1,2 до 1,6 м от уровня пола и на расстоянии 0,1 м от края таблички до края дверного проема. Обустроить рядом с входом в здание на высоте 1,2-1,6 м вывеску с информацией об учреждении, выполненную рельефно-графическим и рельефно-точечным способом с применением шрифта Брайля. Обустроить рядом с входом в здание тактильный знак доступности, расположив его рядом с входной дверью со стороны дверной ручки на высоте от 1,2 до 1,6 м от уровня пола и на расстоянии 0,1 м от края таблички до края дверного проема.

4.2. Период проведения работ 2023 г. – 2030 г.

4.3. Ожидаемый результат (по состоянию доступности) после выполнения работ по адаптации: обеспечение доступности услуг для инвалидов и других маломобильных групп населения

Оценка результата исполнения программы, плана (по состоянию доступности) \_\_\_\_\_, плана (по состоянию доступности) \_\_\_\_\_

4.4. Для принятия решения требуется, не требуется (нужное подчеркнуть):

4.4.1. согласование на Комиссии не требуется

(наименование Комиссии по координации деятельности в сфере обеспечения доступной среды жизнедеятельности для инвалидов и других МГН)

4.4.2. согласование работ с надзорными органами (в сфере проектирования и строительства, архитектуры, охраны памятников, другое - указать) требуется;

- 4.4.3. техническая экспертиза; разработка проектно-сметной документации требуется;
- 4.4.4. согласование с вышестоящей организацией (собственником объекта) не требуется;
- 4.4.5. согласование с общественными организациями инвалидов требуется;
- 4.4.6. другое \_\_\_\_\_

Имеется заключение уполномоченной организации о состоянии доступности объекта  
(наименование документа и выдавшей его организации, дата) не имеется

4.5. Информация может быть размещена (обновлена) на Карте доступности объектов  
Приморского края на портале <http://zhit-vmeste.ru/>. (наименование сайта, портала)

## 5. Особые отметки

Паспорт сформирован на основании:

1. Анкеты (информации об объекте) от «24» июня 2023 г.
2. Акта обследования объекта: № 2 от «24» июня 2023 г.

УТВЕРЖДАЮ

Директор колледжа сервиса и дизайна ФГБОУ ВО «ВВГУ»

Д.В. Кузнецов

24 июля 2023 г.

## АНКЕТА

(информация об объекте социальной инфраструктуры)

### К ПАСПОРТУ ДОСТУПНОСТИ ОСИ

№ 2

#### 1. Общие сведения об объекте

- 1.1. Наименование (вид) объекта: Колледж сервиса и дизайна
- 1.2. Адрес объекта: Приморский край, г. Владивосток, ул. Добровольского, д. 20
- 1.3. Сведения о размещении объекта:
  - отдельно стоящее здание 3 этажа, 7200,5 кв. м
  - наличие прилегающего земельного участка (да, нет); 21905 кв.м
- 1.4. Год постройки здания 1973 г., последнего капитального ремонта 2006 г.
- 1.5. Дата предстоящих плановых ремонтных работ: текущего 2024 г., капитального – 2024 г.

#### Сведения об организации, расположенной на объекте

- 1.6. Название организации (учреждения), (полное юридическое наименование – согласно Уставу, краткое наименование): Федеральное государственное бюджетное образовательное учреждение высшего образования «Владивостокский государственный университет» (ФГБОУ ВО «ВВГУ»)
- 1.7. Юридический адрес организации (учреждения) Приморский край, г. Владивосток, Гоголя 41
- 1.8. Основание для пользования объектом:
- 1.9. Форма собственности: государственная
- 1.10. Территориальная принадлежность (федеральная, региональная, муниципальная) федеральная
- 1.11. Вышестоящая организация (наименование) Министерство науки и высшего образования Российской Федерации
- 1.12. Адрес вышестоящей организации, другие координаты г. Москва, ул. Тверская, д. 11, ГСП-3

#### 2. Характеристика деятельности организации на объекте

- 2.1 Сфера деятельности: образование
- 2.2 Виды оказываемых услуг: подготовка по 12-ти специальностям среднего профессионального образования
- 2.3 Форма оказания услуг: (на объекте, с длительным пребыванием, в т.ч. проживанием, на дому, дистанционно)
- 2.4 Категории обслуживаемого населения по возрасту: (дети, взрослые трудоспособного возраста, пожилые; все возрастные категории): дети, взрослые трудоспособного возраста
- 2.5 Категории обслуживаемых инвалидов: инвалиды, передвигающиеся на коляске, инвалиды с нарушениями опорно-двигательного аппарата; нарушениями зрения, нарушениями слуха, нарушениями умственного развития
- 2.6 Плановая мощность: посещаемость (количество обслуживаемых в день), вместимость, пропускная способность: 1035 чел.
- 2.7 Участие в исполнении ИПР инвалида, ребенка-инвалида (да, нет)

#### 3. Состояние доступности объекта для инвалидов и других маломобильных групп населения (МГН)

##### 3.1 Путь следования к объекту пассажирским транспортом



Автобусы №№ 30, 31, 34, 64, 76, 79, 104, маршрутные такси №№ 27, 30к (остановка «Колледж ВГУЭС»)

наличие адаптированного пассажирского транспорта к объекту (есть, нет)

### 3.2 Путь к объекту от ближайшей остановки пассажирского транспорта:

3.2.1 расстояние до объекта от остановки транспорта: 250 м

3.2.2 время движения (пешком): 5 мин

3.2.3 наличие выделенного от проезжей части пешеходного пути (да, нет),

3.2.4 перекрестки: нет

3.2.5 информация на пути следования к объекту: нет

3.2.6 перепады высоты на пути: есть, нет.

Их обустройство для инвалидов на коляске: да, нет

### 3.3 Вариант организации доступности ОСИ (формы обслуживания)

№№ п/п	Категория инвалидов (вид нарушения)	Вариант организации доступности объекта
1.	<b>Все категории инвалидов и МГН</b>	
	<i>в том числе инвалиды:</i>	
2	передвигающиеся на креслах-колясках	ДУ
3	с нарушениями опорно-двигательного аппарата	ДУ
4	с нарушениями зрения	ДУ
5	с нарушениями слуха	ДУ
6	с нарушениями умственного развития	А

\* - указывается один из вариантов: «А», «Б», «ДУ», «ВНД»

### 4. Управленческое решение (предложения по адаптации основных структурных элементов объекта)

№ п \п	Основные структурно-функциональные зоны объекта	Рекомендации по адаптации объекта (вид работы)*
1	Территория, прилегающая к зданию (участок)	Текущий ремонт, орг. решения
2	Вход (входы) в здание	Текущий и капитальный ремонт, индивидуальное решение с ТСР,
3	Путь (пути) движения внутри здания (в т.ч. пути эвакуации)	Текущий ремонт, индивидуальное решение с ТСР, орг. решения
4	Зона целевого назначения (целевого посещения объекта)	Текущий ремонт, индивидуальное решение с ТСР
5	Санитарно-гигиенические помещения	Текущий и капитальный ремонт
6	Система информации на объекте (на всех зонах)	Текущий ремонт
7	Пути движения к объекту (от остановки транспорта)	Не нуждается
8.	<b>Все зоны и участки</b>	Текущий и капитальный ремонт, индивидуальное решение с ТСР, орг. решения

\*- указывается один из вариантов (видов работ): не нуждается; ремонт (текущий, капитальный); индивидуальное решение с ТСР; технические решения невозможны – организация альтернативной формы обслуживания

**Размещение информации на Карте доступности субъекта РФ согласовано**

Директор колледжа сервиса и дизайна ФГБОУ ВО «ВВГУ»

  
Д.В. Кузнецов



УТВЕРЖДАЮ

Директор колледжа сервиса и дизайна ФГБОУ ВО «ВВГУ»

Д.В. Кузнецов

«24» июня 2023 г.

**АКТ ОБСЛЕДОВАНИЯ  
объекта социальной инфраструктуры  
К ПАСПОРТУ ДОСТУПНОСТИ ОСИ  
№ 2**

**Владивосток**

Наименование территориального  
образования субъекта РФ

«24» июня 2023 г.

**1. Общие сведения об объекте**

- 1.1. Наименование (вид) объекта: Колледж сервиса и дизайна  
1.2. Адрес объекта: Приморский край, г. Владивосток, ул. Добровольского, д. 20  
1.3. Сведения о размещении объекта:  
- отдельно стоящее здание 3 этажа, 7200,5 кв. м  
- наличие прилегающего земельного участка (да, нет); 21905 кв.м  
1.4. Год постройки здания 1973 г., последнего капитального ремонта 2006 г.  
1.5. Дата предстоящих плановых ремонтных работ: текущего 2024 г., капитального – 2024 г.  
1.6. Название организации (учреждения), (полное юридическое наименование – согласно Уставу, краткое наименование): Федеральное государственное бюджетное образовательное учреждение высшего образования «Владивостокский государственный университет» (ФГБОУ ВО «ВВГУ»)  
1.7. Юридический адрес организации (учреждения) Приморский край, г. Владивосток, Гоголя 41

**2. Характеристика деятельности организации на объекте**

Дополнительная информация \_\_\_\_\_

**3. Состояние доступности объекта для инвалидов  
и других маломобильных групп населения (МГН)**

**3.1 Путь следования к объекту пассажирским транспортом**

Автобусы №№ 30, 31, 34, 64, 76, 79, 104, маршрутные такси №№ 27, 30к (остановка «Колледж ВГУЭС»)

наличие адаптированного пассажирского транспорта к объекту (есть, нет)

**3.2 Путь к объекту от ближайшей остановки пассажирского транспорта:**

3.2.1 расстояние до объекта от остановки транспорта: 250 м

3.2.2 время движения (пешком): 5 мин

3.2.3 наличие выделенного от проезжей части пешеходного пути (да, нет),

3.2.4 перекрестки: нет

3.2.5 информация на пути следования к объекту: нет

3.2.6 перепады высоты на пути: есть, нет.

Их обустройство для инвалидов на коляске: да, нет

**3.3 Вариант организации доступности ОСИ (формы обслуживания)**

№№ п/п	Категория инвалидов (вид нарушения)	Вариант организации доступности объекта
1.	<b>Все категории инвалидов и МГН</b>	
	<i>в том числе инвалиды:</i>	
2	передвигающиеся на креслах-колясках	ДУ

3	с нарушениями опорно-двигательного аппарата	ДУ
4	с нарушениями зрения	ДУ
5	с нарушениями слуха	ДУ
6	с нарушениями умственного развития	А

\* - указывается один из вариантов: «А», «Б», «ДУ», «ВНД»

### 3.4 Состояние доступности основных структурно-функциональных зон

№№ п/п	Основные структурно-функциональные зоны	Состояние доступности, в том числе для основных категорий инвалидов**	Приложение	
			№ на плане	№ фото
1	Территория, прилегающая к зданию (участок)	ДП-И (Г,У) ДЧ-И (К,О) ДУ (С)	-	1.1-1.15
2	Вход (входы) в здание	ДП-И (Г,У) ДУ (К,О,С)	-	2.1- 2.26
3	Путь (пути) движения внутри здания (в т.ч. пути эвакуации)	ДП-И (Г,У) ДЧ-И (О) ДУ (С) ВНД (К)	-	3.1- 3.36
4	Зона целевого назначения здания (целевого посещения объекта)	ДП-И (У,О) ДЧ-И (Г) ДУ (К,С)	-	4.1- 4.53
5	Санитарно-гигиенические помещения	ДЧ-И (Г,У) ВНД (К,О,С)	-	5.1- 5.18
6	Система информации и связи (на всех зонах)	ДП-И (У) ДЧ-И (К,О,С,Г)	-	6.1- 6.26
7	Пути движения к объекту (от остановки транспорта)	ДП-И (Г,У,О) ДЧ-И (К,С)	-	-

\*\* Указывается: ДП-В - доступно полностью всем; ДП-И (К, О, С, Г, У) – доступно полностью избирательно (указать категории инвалидов); ДЧ-В - доступно частично всем; ДЧ-И (К, О, С, Г, У) – доступно частично избирательно (указать категории инвалидов); ДУ - доступно условно, ВНД - недоступно

### 3.5. Итоговое заключение о состоянии доступности ОСИ: ДЧ-И (Г,У), ДУ (С,О), ВНД (К).

ОСИ доступен частично для инвалидов с нарушением умственного развития, для инвалидов с нарушением слуха, доступен условно для инвалидов с нарушением зрения, для инвалидов с нарушением опорно-двигательного аппарата, временно не доступен для инвалидов, передвигающихся на креслах – колясках.

**Территория, прилегающая к зданию (участок):** перед входом на территорию внутреннего двора, ведущего к запасному входу в здание, расположен необозначенный бордюр высотой более 0,014 м (0,1-0,18 м), не дублирующийся пандусом или съездом. Перед спуском на лестницу, расположенную перед входом на территорию, отсутствуют предупреждающие тактильно-контрастные наземные указатели. Краевые ступени лестницы, расположенной перед входом на территорию, не обозначены контрастно. У лестницы, расположенной перед входом на территорию, отсутствуют нормативные поручни.

**Вход (входы) в здание:** перед подъемами и спусками на лестницы, расположенные перед входными площадками, отсутствуют предупреждающие тактильно-контрастные указатели. Краевые ступени лестниц, расположенных перед входными площадками дополнительных входов в здание, не обозначены контрастно. У лестницы, расположенной перед входной площадкой основного входа в здание, отсутствуют поручни. Лестница, расположенная перед основным входом в здание, не дублируется подъемным устройством. Лестница, расположенная перед входом в спортивный комплекс, не дублируется подъемным устройством. Уклон пандуса, расположенного перед входом в здание со стороны внутреннего двора, круче 80 ‰ (420 ‰). У

пандуса, расположенного перед входом в здание со стороны внутреннего двора, отсутствуют поручни и бортики по продольным краям марша. Перед дополнительными входами в здание отсутствуют наружные вызывные устройства или средства связи с персоналом. Глубина входной площадки с пандусом, расположенной перед дополнительным входом со стороны заднего двора, менее 2,2 м (1,83 м). Ширина проемов створок входных дверей в свету менее 0,9 м (0,79 м на основном входе в здание, 0,67 м на дополнительных входах). Ручки входных дверей не контрастны относительно дверных полотен. Входные двери не обеспечивают задержку автоматического закрывания дверей продолжительностью не менее 5 с. Высота порогов входных дверей более 0,014 м (0,05 м на основном входе и 0,04-0,06 м на дополнительном входе в здание). Ручки дверей в тамбурах не контрастны относительно дверных полотен. Двери в тамбурах не обеспечивает задержку автоматического закрывания дверей продолжительностью не менее 5 с. Высота порога в тамбуре основного входа более 0,014 м (0,07 м).

**Путь (пути) движения внутри здания (в т.ч. пути эвакуации):** отсутствует место ожидания для собаки-проводника. Перед подъемами и спусками на внутренние лестницы отсутствуют предупреждающие тактильно-контрастные указатели. На боковой поверхности поручней межэтажных лестниц отсутствуют рельефные обозначения этажей. На проступях краевых ступеней внутренних лестниц отсутствует контрастная маркировка. Внутренние лестницы не дублируются лифтами или подъемными устройствами. Поручни внутренних межэтажных лестниц расположены на высоте более 0,9 м (0,95 м). Верхние ступени маршей внутренних межэтажных лестниц имеют высоту подъема более 0,17 м (0,185-0,195 м), нижняя ступень лестницы, ведущей к раздевалкам спортивного зала, имеет высоту подъема более 0,17 м (0,237 м). На участках пола перед дверьми, расположенными фронтально на путях движения внутри здания, отсутствуют предупреждающие тактильно-контрастные указатели. Ширина проема двери, ведущей к раздевалкам спортивного зала, в свету менее 0,9 м (0,737 м). На путях эвакуации расположены пороги высотой более 0,014 м (0,027-0,045 м). На проступях краевых ступеней лестниц, расположенных на путях эвакуации, отсутствует контрастная маркировка.

**Зона целевого назначения здания (в т.ч. жилые помещения):** ручки дверей кабинетов и учебных аудиторий не контрастны относительно дверных полотен. Ширина проемов дверей в кабинеты и учебные аудитории в свету менее 0,9 м (в т.ч. 0,745 м в приемную комиссию, 0,74 м в аудиторию для самостоятельной работы, 0,75 м в приемную директора, 0,825 м в аудиторию, предназначенную для людей с ОВЗ). Высота порогов на входах кабинеты и учебные аудитории более 0,014 м (в т.ч. 0,021 м в приемную комиссию, 0,02 м в медицинский кабинет, 0,025 м в аудиторию, предназначенную для людей с ОВЗ). Ручки дверей в медицинском кабинете расположены на высоте более 1,1 м (1,15-1,17 м). Ручки дверей в читальный, тренажерный, актовый и ЛФК залы не контрастны относительно дверных полотен. В актовом зале отсутствует система усиления слышимости. В актовом зале не обеспечен доступ инвалидам на кресла-колясках на сцену. Высота порогов на входах в читальный и спортивный залы более 0,014 м (0,04 и 0,07 м соответственно). Ширина проема двери в зал ЛФК и читальный зал в свету менее 0,9 м (0,765 и 0,82 м соответственно). В читальном зале отсутствуют специальные технические средства для увеличения текста, средства речевого сопровождения. Высота стойки библиотекаря в читальном зале более 0,85 м (1,11 м). Ручка двери в столовую не контрастна на фоне дверного полотна. Сушилка для рук расположена на высоте более 1,1 м (1,34 м). Обеденный зал не оборудован крючком для трости, костылей и других принадлежностей.

**Санитарно-гигиенические помещения:** выключатели света в санузлы расположены на высоте более 1,1 м. Ширина дверного проема в мужской санузел на 1-м этаже и туалетные кабины в санузлах в свету менее 0,9 м (0,73 и 0,55 м соответственно). Высота порогов на входах в санузлы более 0,014 м (0,033-0,052 м). Сбоку от унитазов в туалетных кабинках отсутствует пространство для размещения кресла-коляски шириной не менее 0,8 м. Санузлы не оборудованы опорными поручнями рядом с унитазами и раковинами, крючками для одежды, костылей и других принадлежностей. Санузлы не оборудованы системой тревожной сигнализации или системой двухсторонней громкоговорящей связи. Высота сидений унитазов в санузлах менее 0,45 м. На дверях в туалетные кабины обустроены механизмы без возможности экстренного открытия снаружи. На раковинах в санузлах установлены смесители вентильного типа с отдельным управлением горячей и холодной водой.

**Система информации на объекте (на всех зонах):** рядом с входом в здание отсутствуют визуальные знаки доступности. Рядом с входом в здание отсутствует вывеска с информацией об

учреждении, выполненная рельефно-графическим и рельефно-точечным способом с применением шрифта Брайля. Рядом с входом в здание отсутствует тактильный знак доступности.

#### 4. Управленческое решение (проект)

##### 4.1. Рекомендации по адаптации основных структурных элементов объекта:

№ № п \п	Основные структурно-функциональные зоны объекта	Рекомендации по адаптации объекта (вид работы)*
1	Территория, прилегающая к зданию (участок)	Текущий ремонт, орг. решения
2	Вход (входы) в здание	Текущий и капитальный ремонт, индивидуальное решение с ТСР,
3	Путь (пути) движения внутри здания (в т.ч. пути эвакуации)	Текущий ремонт, индивидуальное решение с ТСР, орг. решения
4	Зона целевого назначения здания (целевого посещения объекта)	Текущий ремонт, индивидуальное решение с ТСР
5	Санитарно-гигиенические помещения	Текущий и капитальный ремонт
6	Система информации на объекте (на всех зонах)	Текущий ремонт
7	Пути движения к объекту (от остановки транспорта)	Не нуждается
8.	<b>Все зоны и участки</b>	Текущий и капитальный ремонт, индивидуальное решение с ТСР, орг. решения

\*- указывается один из вариантов (видов работ): не нуждается; ремонт (текущий, капитальный); индивидуальное решение с ТСР; технические решения невозможны – организация альтернативной формы обслуживания

#### Для адаптации ОСИ необходимо:

**Территория, прилегающая к зданию (участок):** обозначить край бордюра, расположенного перед входом на территорию внутреннего двора, ведущего к запасному входу в здание, яркой контрастной маркировкой. Обустроить бордюрный пандус с уклоном не круче 1:20 (50 ‰). Обустроить рядом с воротами, расположенными перед входом во внутренний двор, кнопку вызова помощника или табличку с телефоном сотрудника, ответственного за встречу и сопровождение инвалидов, и организовать оказание своевременной ситуативной помощи инвалидам. Обустроить за 0,3 м до края верхней ступени по всей ширине марша лестницы, расположенной перед входом на территорию, предупреждающие тактильно-контрастные наземные указатели глубиной 0,5-0,6 м с рифлением в виде конусов, расположенных в линейном порядке, или изменение фактуры поверхности пешеходного пути с подобными характеристиками. Обозначить проступи краевых ступеней лестницы, расположенной перед входом на территорию, одной или несколькими противоскользящими полосами, контрастными с поверхностью ступени, общей шириной 0,08–0,1 м и расстоянием между краем контрастной полосы и краем проступи ступени не более 0,04 м. Обустроить у лестницы, расположенной перед входом на территорию, поручни по краям марша, расположенные на высоте 0,9 м, имеющие завершающие травмобезопасные горизонтальные окончания, выступающие за края маршей на 0,3 м. Организовать вход для инвалидов, передвигающихся на кресле-коляске, через шлагбаум.

**Вход (входы) в здание:** обустроить за 0,3 м до краев нижней и верхней ступеней маршей лестницы, расположенной перед входной площадкой основного входа в здание, предупреждающие тактильно-контрастные указатели глубиной 0,5-0,6 м с рифлением в виде конусов, расположенных в линейном порядке, или изменение фактуры поверхности пешеходного пути с подобными характеристиками. Обозначить проступи краевых ступеней лестниц, расположенных перед входными площадками дополнительных входов в здание, одной или несколькими противоскользящими полосами, контрастными с поверхностью ступени, общей шириной 0,08–0,1 м и расстоянием между краем контрастной полосы и краем проступи ступени не более 0,04 м. Обустроить у лестницы, расположенной перед входной площадкой основного входа в здание, поручни по краям марша, а также центральный разделительный поручень, расположенные на высоте 0,9 м, имеющие завершающие травмобезопасные горизонтальные окончания,



выступающие за края маршей на 0,3 м. В случае организации доступа инвалидов, передвигающихся на кресле-коляске, в здание через основной вход обустроить перед основным входом в здание стационарный подъемник. До проведения этих работ приобрести мобильный лестничный подъемник. В случае организации доступа инвалидов, передвигающихся на кресле-коляске, в здание через дополнительный вход со стороны заднего двора, обустроить перед входной площадкой со стороны внутреннего двора пандус с уклоном не круче 80 %, двусторонним ограждением с поручнями, расположенными в одной вертикальной плоскости с границами пандуса на высоте 0,7 и 0,9 м и имеющими завершающие горизонтальные травмобезопасные окончания, выступающие за края пандуса на 0,3 м, бортиками по продольным краям высотой не менее 0,05 м, контрастной относительно прилегающих горизонтальных поверхностей наклонной частью. Рекомендуется обустроить перед дополнительными входами в здание на высоте 0,4-1,2 м наружные вызывные устройства или средства связи с персоналом и обозначить их специальными пиктограммами. Заменить полотна входных дверей, предполагающихся для доступа инвалидов, передвигающихся на кресле-коляске, на нормативные (с шириной проема створки в свету не менее 0,9 м). До проведения этих работ обеспечивать оказание ситуационной помощи инвалидам, передвигающимся на кресле-коляске, со стороны сотрудников учреждения при попадании в здание. Обозначить ручки входных дверей яркой контрастной относительно дверных полотен маркировкой. Настроить доводчики входных дверей на задержку автоматического закрывания дверей продолжительностью не менее 5 с или установить стопор. Устранить пороги входных дверей, предполагающихся для доступа инвалидов, передвигающихся на кресле-коляске, занизить до высоты не более 0,014 м или обустроить пороговые пандусы. До проведения этих работ приобрести инвентарный пороговый пандус. Обозначить ручки дверей в тамбурах яркой контрастной относительно дверных полотен маркировкой. Настроить доводчики дверей в тамбурах на задержку автоматического закрывания дверей продолжительностью не менее 5 с или установить стопор. Устранить порог в тамбуре основного входа, занизить до высоты не более 0,014 м или обустроить пороговый пандус. До проведения этих работ приобрести инвентарный пороговый пандус.

**Путь (пути) движения внутри здания (в т.ч. пути эвакуации):** определить и документально закрепить место ожидания для собаки-проводника. Обустроить за 0,3 м до краев верхних ступеней верхних маршей и нижних ступеней нижних маршей внутренних лестниц, предполагающихся для инвалидов с нарушением зрения, тактильно-контрастные предупреждающие напольные указатели глубиной 0,5-0,6 м с рифлением в виде конусов, расположенных в линейном порядке, или изменение фактуры пешеходного пути с подобными характеристиками. Обустроить на боковой поверхности поручней межэтажных лестниц, предполагающихся для инвалидов с нарушением зрения, рельефные обозначения этажей. Обозначить проступи краевых ступеней внутренних лестниц, предполагающихся для инвалидов с нарушением зрения, одной или несколькими противоскользящими полосами, контрастными с поверхностью ступени, общей шириной 0,08–0,1 м и расстоянием между краем контрастной полосы и краем проступи ступени не более 0,04 м. Приобрести мобильный лестничный подъемник. Обустроить на участках пола перед дверьми, расположенными фронтально на путях движения внутри здания, на расстоянии ширины полотна двери от плоскости дверного полотна снаружи и на расстоянии 0,3 м от плоскости дверного полотна со стороны внутренней стороны тактильно-контрастные предупреждающие напольные указатели глубиной 0,5-0,6 м с рифлением в виде конусов, расположенных в линейном порядке, или изменение фактуры пешеходного пути с подобными характеристиками. Приобрести сменное кресло-коляску для узких дверных проемов. Устранить пороги на путях эвакуации, занизить до высоты не более 0,014 м или обустроить пороговые пандусы. Обозначить проступи краевых ступеней лестниц, расположенных на путях эвакуации, одной или несколькими противоскользящими полосами, контрастными с поверхностью ступени, общей шириной 0,08–0,1 м и расстоянием между краем контрастной полосы и краем проступи ступени не более 0,04 м.

**Зона целевого назначения здания (в т.ч. жилые помещения):** обозначить ручки дверей кабинетов и учебных аудиторий, предполагающихся для инвалидов, яркой контрастной относительно дверных полотен маркировкой. Приобрести сменное кресло-коляску для узких дверных проемов. Обустроить ручки дверей в медицинском кабинете на высоте в пределах 0,85-1,1 м. Обозначить ручки дверей в читальный, тренажерный, актовый и ЛФК залы яркой контрастной относительно дверных полотен маркировкой. Рекомендуется установить в актовом зале систему усиления слышимости (индукционную систему). Приобрести инвентарный

телескопический пандус. Обустроить пороговые пандусы на входах в читальный и спортивный залы. До проведения этих работ приобрести инвентарный пороговый пандус. Приобрести электронный видеозумитель. Обозначить ручку двери в столовую яркой контрастной относительно дверного полотна маркировкой. Разместить сушилку для рук в столовой на высоте от 0,85 до 1,1 м. Оборудовать обеденный зал крючком для трости, костылей и других принадлежностей.

**Санитарно-гигиенические помещения:** обустроить выключатели света в санузлы, предполагающиеся для инвалидов, передвигающихся на кресле-коляске, на высоте от 0,85 до 1,1 м. Обустроить как минимум одну универсальную или доступную туалетную комнату для инвалидов с шириной дверных проемов в свету не менее 0,9 м, пространством сбоку от унитаза для размещения кресла-коляски шириной не менее 0,8 м, отсутствием порогов. Оборудовать в санузлах, предполагающихся для инвалидов, опорные поручни рядом с раковинами и унитазами, крючки для одежды, костылей и других принадлежностей. Оборудовать в санузлах, предполагающихся для инвалидов, системы тревожной сигнализации или системы двухсторонней громкоговорящей связи. Установить в санузлах, предполагающихся для инвалидов, унитазы с высотой 0,45-0,5 м и опорой для спины. Обустроить на дверях в туалетные кабины, предполагающиеся для инвалидов, запирающие устройства с открыванием снаружи в экстренных случаях для оказания помощи и знаком индикации «занято/свободно». Обустроить на раковинах в санузлах, предполагающихся для инвалидов, смесители с совмещенным управлением горячей и холодной водой (рычажные или сенсорные).

**Система информации на объекте (на всех зонах):** обустроить рядом с входом в здание, визуальные знаки доступности, расположив их рядом с входной дверью со стороны дверной ручки на высоте от 1,2 до 1,6 м от уровня пола и на расстоянии 0,1 м от края таблички до края дверного проема. Обустроить рядом с входом в здание на высоте 1,2-1,6 м вывеску с информацией об учреждении, выполненную рельефно-графическим и рельефно-точечным способом с применением шрифта Брайля. Обустроить рядом с входом в здание тактильный знак доступности, расположив его рядом с входной дверью со стороны дверной ручки на высоте от 1,2 до 1,6 м от уровня пола и на расстоянии 0,1 м от края таблички до края дверного проема.

4.2. Период проведения работ 2023 г. – 2030 г.

4.3. Ожидаемый результат (по состоянию доступности) после выполнения работ по адаптации: обеспечение доступности услуг для инвалидов и других маломобильных групп населения

Оценка результата исполнения программы, плана (по состоянию доступности) \_\_\_\_\_, плана (по состоянию доступности) \_\_\_\_\_

4.4. Для принятия решения требуется, не требуется *(нужное подчеркнуть)*:

4.4.1. согласование на Комиссии не требуется

*(наименование Комиссии по координации деятельности в сфере обеспечения доступной среды жизнедеятельности для инвалидов и других МГН)*

4.4.2. согласование работ с надзорными органами *(в сфере проектирования и строительства, архитектуры, охраны памятников, другое - указать)* требуется;

4.4.3. техническая экспертиза; разработка проектно-сметной документации требуется;

4.4.4. согласование с вышестоящей организацией (собственником объекта) не требуется;

4.4.5. согласование с общественными организациями инвалидов требуется;

4.4.6. другое \_\_\_\_\_

Имеется заключение уполномоченной организации о состоянии доступности объекта *(наименование документа и выдавшей его организации, дата)* не имеется

4.5. Информация может быть размещена (обновлена) на Карте доступности объектов Приморского края на портале <http://zhit-vmeste.ru/>. *(наименование сайта, портала)*

## 5. Особые отметки

### ПРИЛОЖЕНИЯ:

#### Результаты обследования:

- |  |                      |
|--|----------------------|
| 1. Территории, прилегающей к объекту       | на _____ 8 _____ л.  |
| 2. Входа (входов) в здание                 | на _____ 15 _____ л. |
| 3. Путей движения в здании                 | на _____ 16 _____ л. |
| 4. Зоны целевого назначения объекта        | на _____ 23 _____ л. |
| 5. Санитарно-гигиенических помещений       | на _____ 9 _____ л.  |
| 6. Системы информации (и связи) на объекте | на _____ 11 _____ л. |

Результаты фотофиксации на объекте на \_\_\_\_\_ л.

Поэтажные планы, паспорт БТИ объекта на \_\_\_\_\_ л.

Другое (в том числе дополнительная информация о путях движения к объекту)

#### Руководитель рабочей группы

Директор колледжа сервиса и дизайна ФГБОУ ВО «ВГУЭС» Д.В.Кузнецов \_\_\_\_\_  
(Должность, Ф.И.О.) (Подпись)

#### Члены рабочей группы:

Заместитель директора колледжа сервиса и дизайна  
ФГБОУ ВО «ВГУЭС» по воспитательной  
работе и социальной политике \_\_\_\_\_  
(Должность, Ф.И.О.)

А.О.Шухорова \_\_\_\_\_  
(Подпись)

В том числе: представители общественных организаций инвалидов

Сертифицированный эксперт по организации доступной среды системы добровольной сертификации «МИР, ДОСТУПНЫЙ ДЛЯ ВСЕХ» общероссийской общественной организации "Всероссийское общество инвалидов"

(Должность, Ф.И.О.)

А.Е. Воронцов \_\_\_\_\_

(Подпись)

Председатель Приморской краевой организации общероссийской общественной организации "Всероссийское общество инвалидов"

(Должность, Ф.И.О.)

О.Н. Деревцова \_\_\_\_\_

(Подпись)



**I Результаты обследования:**  
**1. Территории, прилегающей к зданию (участка)**

Колледж сервиса и дизайна, Приморский край, г. Владивосток, ул. Добровольского, д. 20

Наименование объекта, адрес

№ п/п	Наименование функционально-планировочного элемента	Наличие элемента		Выявленные нарушения и замечания			Работы по адаптации объектов	
		есть/нет	№ фото	№ п. СП 59.13330.2020 или др. док-т	Содержание	Значимо для инвалида (категория)	Содержание	Виды работ
1.1	Вход (входы) на территорию	есть	1.3, 1.4		Замечания отсутствуют.	-	-	-
1.2	Путь (пути) движения на территории	есть	1.5-1.13	5.1.8	Перед входом на территорию внутреннего двора, ведущего к запасному входу в здание, расположен необозначенный бордюр высотой более 0,014 м (0,1-0,18 м), не дублирующийся пандусом или съездом	К,С	Обозначить край бордюра, расположенного перед входом на территорию внутреннего двора, ведущего к запасному входу в здание, яркой контрастной маркировкой. Обустроить бордюрный пандус с уклоном не круче 1:20 (50%). Обустроить рядом с воротами, расположенными перед входом во внутренний двор, кнопку вызова помощника или табличку с телефоном сотрудника, ответственного за встречу и сопровождение инвалидов, и организовать оказание своевременной ситуативной помощи инвалидам.	Текущий ремонт, орг. решения
1.3	Лестница (наружная)	есть	1.1, 1.2	5.1.10, п. 4.2.2 ГОСТ Р	Перед спуском на лестницу, расположенную перед входом на территорию, отсутствуют	С	Обустроить за 0,3 м до края верхней ступени по всей ширине марша лестницы,	Текущий ремонт



			52875-2018	предупреждающие тактильно-контрастные наземные указатели.		расположенной перед входом на территорию, предупреждающие тактильно-контрастные наземные указатели глубиной 0,5-0,6 м с рифлением в виде конусов, расположенных в линейном порядке, или изменение фактуры поверхности пешеходного пути с подобными характеристиками	
			6.2.8	Краевые ступени лестницы, расположенной перед входом на территорию, не обозначены контрастно.	С	Обозначить проступи краевых ступеней лестницы, расположенной перед входом на территорию, одной или несколькими противоскользящими полосами, контрастными с поверхностью ступени, общей шириной 0,08–0,1 м и расстоянием между краем контрастной полосы и краем проступи ступени не более 0,04 м.	Текущий ремонт
			5.1.13	У лестницы, расположенной перед входом на территорию, отсутствуют нормативные поручни.	С,О	Обустроить у лестницы, расположенной перед входом на территорию, поручни по краям марша, расположенные на высоте 0,9 м, имеющие завершающие травмобезопасные горизонтальные окончания, выступающие за края маршей на 0,3 м.	Текущий ремонт

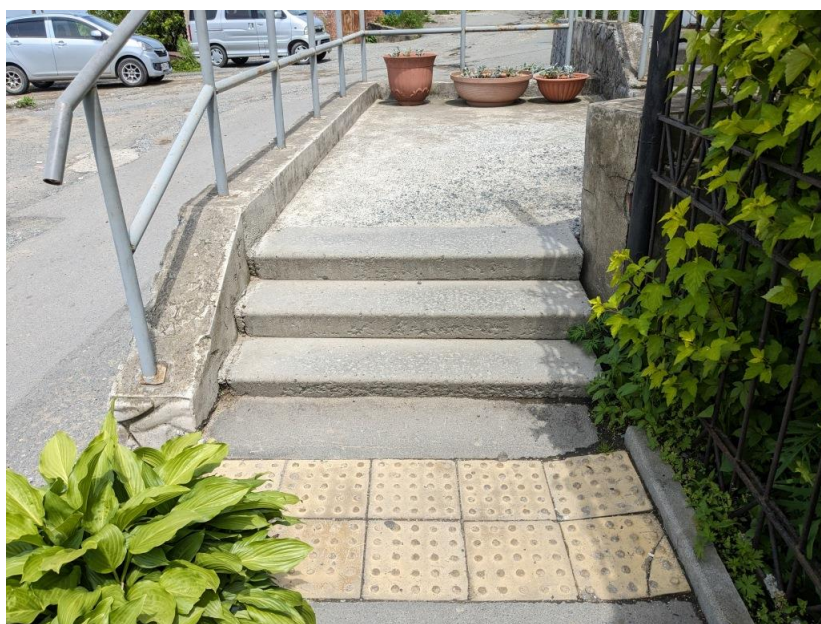
				5.1.14	Лестница, расположенная перед входной площадкой, не дублируется пандусом или подъемным устройством.	К	Организовать вход для инвалидов, передвигающихся на кресле-коляске, через шлагбаум.	Орг.решения
1.4	Пандус (наружный)	нет						
1.5	Автостоянка и парковка	есть	1.14, 1.15		Замечания отсутствуют.	-	-	-
	ОБЩИЕ требования к зоне	Беспрепятственное и удобное передвижение МГН по участку (территории предприятия) к зданию. Информационная поддержка на всех путях движения МГН. Возможность совмещения транспортных проездов и пешеходных дорог на пути к объектам (при соблюдении требований к параметрам путей движения)						

### II Заключение по зоне:

Наименование структурно-функциональной зоны	Состояние доступности* (к пункту 3.4 Акта обследования ОСИ)	Приложение		Рекомендации по адаптации (вид работы)** к пункту 4.1 Акта обследования ОСИ
		№ на плане	№ фото	
Территория, прилегающая к зданию	ДП-И (Г,У) ДЧ-И (К,О) ДУ (С)	-	1.1-1.15	Текущий ремонт, орг. решения

\* указывается: **ДП-В** - доступно полностью всем; **ДП-И** (К, О, С, Г, У) – доступно полностью избирательно (указать категории инвалидов); **ДЧ-В** - доступно частично всем; **ДЧ-И** (К, О, С, Г, У) – доступно частично избирательно (указать категории инвалидов); **ДУ** - доступно условно, **ВНД** - недоступно  
 \*\*указывается один из вариантов: не нуждается; ремонт (текущий, капитальный); индивидуальное решение с ТСР; технические решения невозможны – организация альтернативной формы обслуживания

**Комментарий к заключению:** не требуется.



**Фото 1.1**



**Фото 1.2**



**Фото 1.3**



**Фото 1.4**

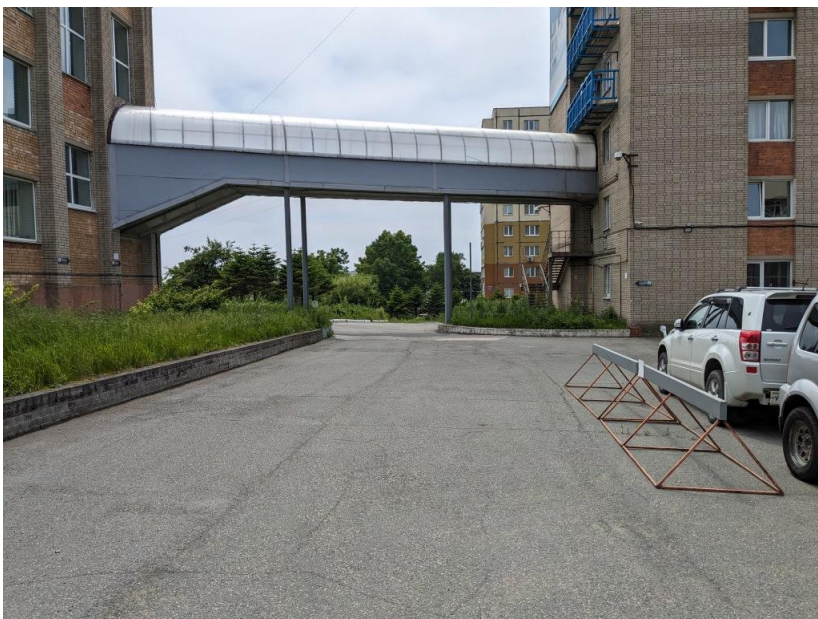




**Фото 1.5**



**Фото 1.6**



**Фото 1.7**

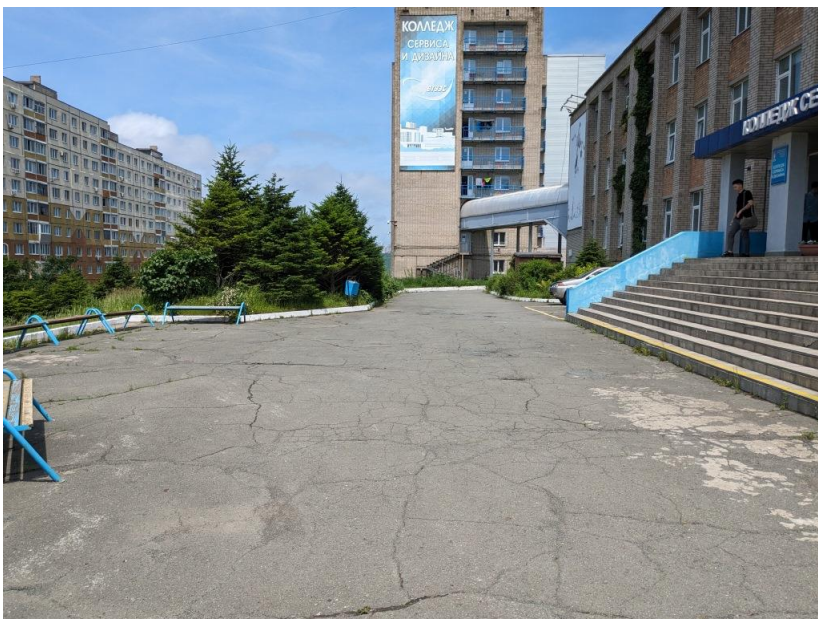




**Фото 1.8**



**Фото 1.9**



**Фото 1.10**





**Фото 1.11**



**Фото 1.12**



**Фото 1.13**





**Фото 1.14**



**Фото 1.15**

**I Результаты обследования:**

**2. Входа (входов) в здание**

Колледж сервиса и дизайна, Приморский край, г. Владивосток, ул. Добровольского, д. 20

Наименование объекта, адрес

№ п/п	Наименование функционально-планировочного элемента	Наличие элемента		Выявленные нарушения и замечания			Работы по адаптации объектов	
		есть/нет	№ фото	№ п. СП 59.13330.2020 или др. док-т	Содержание	Значимость для инвалида (категория)	Содержание	Виды работ
2.1	Лестница (наружная)	есть	2.1-2.6, 2.13, 2.14, 2.20, 2.21	5.1.10	Перед подъемами и спусками на лестницы, расположенные перед входными площадками, отсутствуют предупреждающие тактильно-контрастные указатели.	С	Обустроить за 0,3 м до краев нижней и верхней ступеней маршей лестницы, расположенной перед входной площадкой основного входа в здание, предупреждающие тактильно-контрастные указатели глубиной 0,5-0,6 м с рифлением в виде конусов, расположенных в линейном порядке, или изменение фактуры поверхности пешеходного пути с подобными характеристиками.	Текущий ремонт
				6.2.8	Краевые ступени лестниц, расположенных перед входными площадками дополнительных входов в здание, не обозначены контрастно.	С	Обозначить проступи краевых ступеней лестниц, расположенных перед входными площадками дополнительных входов в здание, одной или несколькими противоскользящим и полосами, контрастными с поверхностью ступени, общей шириной 0,08–0,1 м и расстоянием между краем контрастной полосы и краем	Текущий ремонт

				5.1.13	У лестницы, расположенной перед входной площадкой основного входа в здание, отсутствуют поручни.	С,О	проступи ступени не более 0,04 м.  Обустроить у лестницы, расположенной перед входной площадкой основного входа в здание, поручни по краям марша, а также центральный разделительный поручень, расположенные на высоте 0,9 м, имеющие завершающие травмобезопасные горизонтальные окончания, выступающие за края маршей на 0,3 м.	Текущий ремонт
				5.1.13	У лестницы, расположенной перед входной площадкой дополнительного входа в здание со стороны внутреннего двора, отсутствует центральный разделительный поручень.	С,О	Т.к. доступ в здание для инвалидов с нарушением зрения и опорно-двигательного аппарата предполагается через основной вход, по согласованию с общественной организацией инвалидов допускается оставить в варианте исполнения.	Текущий ремонт
				5.1.14	Лестница, расположенная перед основным входом в здание, не дублируется подъемным устройством.	К	В случае организации доступа инвалидов, передвигающихся на кресле-коляске, в здание через основной вход обустроить перед основным входом в здание стационарный подъемник. До проведения этих работ приобрести мобильный лестничный подъемник.	Капитальный ремонт, индивидуальное решение с ТСР
				5.1.14	Лестница, расположенная перед	К	По согласованию с общественной	-

					входом в спортивный комплекс, не дублируется подъемным устройством.		организацией инвалидов допускается оставить в варианте исполнения.	
2.2	Пандус (наружный)	есть	2.22. 2.23	5.1.14  5.1.16	Уклон пандуса, расположенного перед входом в здание со стороны внутреннего двора, круче 80 ‰ (420 ‰).  У пандуса, расположенного перед входом в здание со стороны внутреннего двора, отсутствуют поручни и бортики по продольным краям марша.	К	В случае организации доступа инвалидов, передвигающихся на кресле-коляске, в здание через дополнительный вход со стороны заднего двора, обустроить перед входной площадкой со стороны внутреннего двора пандус с уклоном не круче 80 ‰, двусторонним ограждением с поручнями, расположенными в одной вертикальной плоскости с границами пандуса на высоте 0,7 и 0,9 м и имеющими завершающие горизонтальные травмобезопасные окончания, выступающие за края пандуса на 0,3 м, бортиками по продольным краям высотой не менее 0,05 м, контрастной относительно прилегающих горизонтальных поверхностей наклонной частью.	Капитальный ремонт
2.3	Входная площадка (перед дверью)	есть	2.7, 2.14, 2.15, 2.21, 2.24	6.1.1  6.1.4	Перед дополнительными входами в здание отсутствуют наружные вызывные устройства или средства связи с персоналом.  Глубина входной площадки с пандусом, расположенной	К,О, С  К	Рекомендуется обустроить перед дополнительными входами в здание на высоте 0,4-1,2 м наружные вызывные устройства или средства связи с персоналом и обозначить их специальными пиктограммами.  Технические решения нецелесообразны. По согласованию с	Текущий ремонт  -

					перед дополнительным входом со стороны заднего двора, менее 2,2 м (1,83 м).		общественной организацией инвалидов допускается оставить в варианте исполнения.	
2.4	Дверь (входная)	есть	2.16, 2.17, 2.25, 2.26	6.1.5	Ширина проемов створок входных дверей в свету менее 0,9 м (0,79 м на основном входе в здание, 0,67 м на дополнительных входах).	К	Заменить полотна входных дверей, предполагающихся для доступа инвалидов, передвигающихся на кресле-коляске, на нормативные (с шириной проема створки в свету не менее 0,9 м). До проведения этих работ обеспечивать оказание ситуационной помощи инвалидам, передвигающимся на кресле-коляске, со стороны сотрудников учреждения при попадании в здание.	Текущий ремонт
				6.4.1	Ручки входных дверей не контрастны относительно дверных полотен.	С	Обозначить ручки входных дверей яркой контрастной относительно дверных полотен маркировкой.	Текущий ремонт
				6.1.5	Входные двери не обеспечивают задержку автоматического закрывания дверей продолжительностью не менее 5 с.	К,О, С	Настроить доводчики входных дверей на задержку автоматического закрывания дверей продолжительностью не менее 5 с или установить стопор.	Текущий ремонт
				6.2.4	Высота порогов входных дверей более 0,014 м (0,05 м на основном входе и 0,04-0,06 м на дополнительном входе в здание).	К	Устранить пороги входных дверей, предполагающихся для доступа инвалидов, передвигающихся на кресле-коляске, занизить до высоты не более 0,014 м или обустроить пороговые пандусы. До проведения этих работ приобрести инвентарный пороговый пандус.	Текущий ремонт, индивидуальное решение с ТСР



2.5	Тамбур	есть	2.10- 2.12, 2.17- 2.19	6.4.1	Ручки дверей в тамбурах не контрастны относительно дверных полотен.	С	Обозначить ручки дверей в тамбурах яркой контрастной относительно дверных полотен маркировкой.	Текущий ремонт
				6.1.5	Двери в тамбурах не обеспечивает задержку автоматического закрывания дверей продолжительностью не менее 5 с.	К,О, С	Настроить доводчики дверей в тамбурах на задержку автоматического закрывания дверей продолжительностью не менее 5 с или установить стопор.	Текущий ремонт
				6.2.4	Высота порога в тамбуре основного входа более 0,014 м (0,07 м).	К	Устранить порог в тамбуре основного входа, занижить до высоты не более 0,014 м или обустроить пороговый пандус. До проведения этих работ приобрести инвентарный пороговый пандус.	Текущий ремонт, индивидуальное решение с ТСП
ОБЩИЕ требования к зоне		Как минимум один вход, приспособленный для МГН, с поверхности земли и из каждого доступного подземного или наземного перехода к зданию; выключатели и розетки - на высоте 0,8 м от уровня пола						

### II Заключение по зоне:

Наименование структурно-функциональной зоны	Состояние доступности* (к пункту 3.4 Акта обследования ОСИ)	Приложение		Рекомендации по адаптации (вид работы)** к пункту 4.1 Акта обследования ОСИ
		№ на плане	№ фото	
Вход в здание	ДП-И (Г,У) ДУ (К,О,С)		2.1-2.26	Текущий и капитальный ремонт, индивидуальное решение с ТСП

\* указывается: **ДП-В** - доступно полностью всем; **ДП-И** (К, О, С, Г, У) – доступно полностью избирательно (указать категории инвалидов); **ДЧ-В** - доступно частично всем; **ДЧ-И** (К, О, С, Г, У) – доступно частично избирательно (указать категории инвалидов); **ДУ** - доступно условно, **ВНД** - недоступно  
 \*\*указывается один из вариантов: не нуждается; ремонт (текущий, капитальный); индивидуальное решение с ТСП; технические решения невозможны – организация альтернативной формы обслуживания

**Комментарий к заключению:** вместо тактильных наземных указателей можно применять грязезащитные коврики при условии соблюдения нормативных размеров и расстояний до препятствий.



Фото 2.1



Фото 2.2



Фото 2.3





**Фото 2.4**



**Фото 2.5**



**Фото 2.6**





**Фото 2.7**



**Фото 2.8**

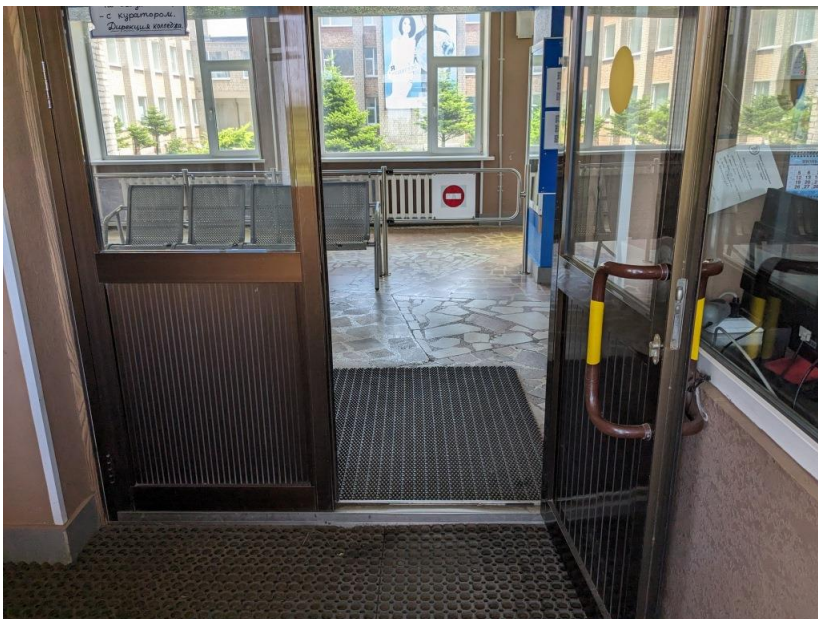


**Фото 2.9**





**Фото 2.10**



**Фото 2.11**



**Фото 2.12**





**Фото 2.13**



**Фото 2.14**



**Фото 2.15**



**Фото 2.16**



**Фото 2.17**





**Фото 2.18**



**Фото 2.19**





Фото 2.20

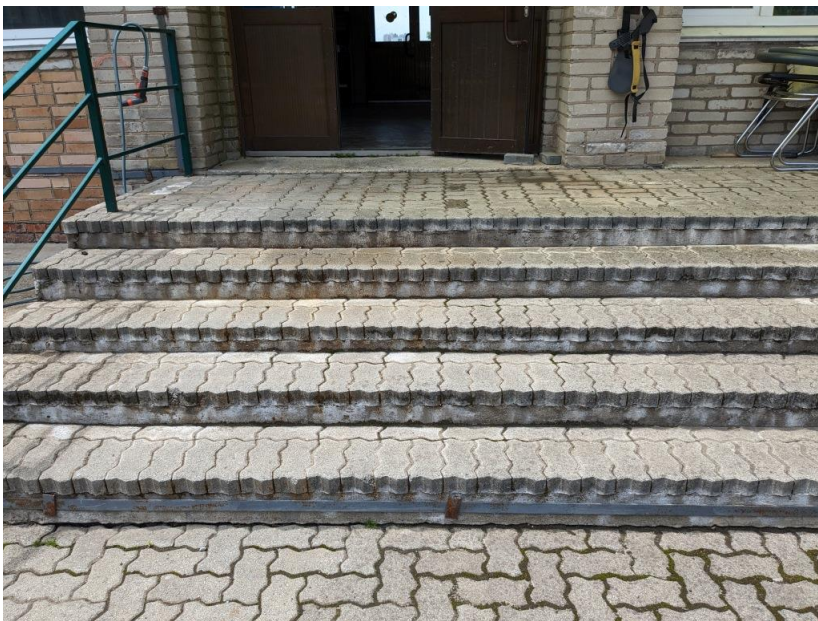


Фото 2.21

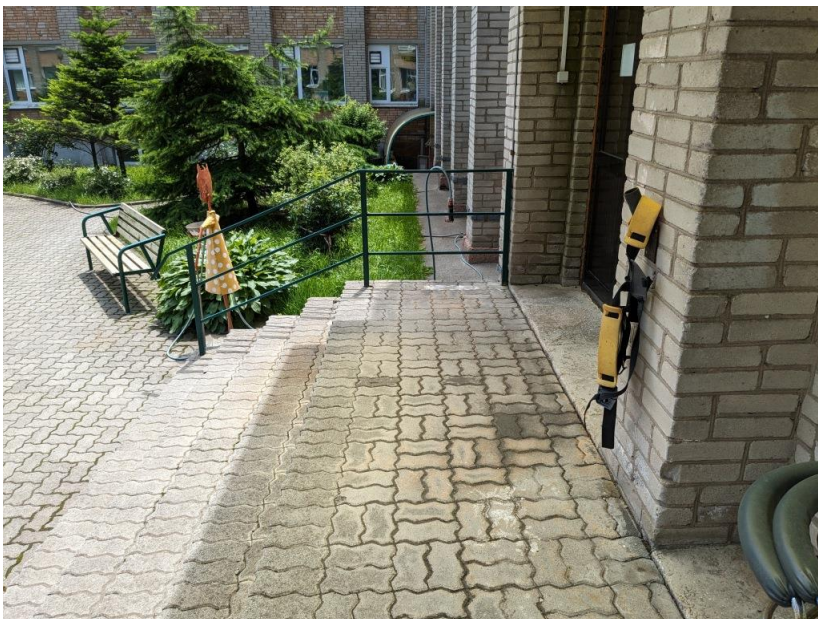


Фото 2.22





**Фото 2.23**



**Фото 2.24**



**Фото 2.25**





**Фото 2.26**

**I Результаты обследования:**

**3. Пути (путей) движения внутри здания (в т.ч. путей эвакуации)**

Колледж сервиса и дизайна, Приморский край, г. Владивосток, ул. Добровольского, д. 20

Наименование объекта, адрес

№ п/п	Наименование функционально-планировочного элемента	Наличие элемента		Выявленные нарушения и замечания			Работы по адаптации объектов	
		есть/нет	№ фото	№ п. СП 59.13330.2020 или др. док-т	Содержание	Значим для инвалида (категория)	Содержание	Виды работ
3.1	Коридор (вестибюль, зона ожидания, галерея, балкон)	есть	3.1-3.8, 3.10, 3.11, 3.21-3.26	ст.15 181-ФЗ	Отсутствует место ожидания для собаки-проводника.	С	Определить и документально закрепить место ожидания для собаки-проводника.	Орг.решения
3.2	Лестница (внутри здания)	есть	3.9, 3.12-3.15, 3.17, 3.18	6.2.3	Перед подъемами и спусками на внутренние лестницы отсутствуют предупреждающие тактильно-контрастные указатели.	С	Обустроить за 0,3 м до краев верхних ступеней верхних маршей и нижних ступеней нижних маршей внутренних лестниц, предполагающихся для инвалидов с нарушением зрения, тактильно-контрастные предупреждающие напольные указатели глубиной 0,5-0,6 м с рифлением в виде конусов, расположенных в линейном порядке, или изменение фактуры пешеходного пути с подобными характеристиками.	Текущий ремонт
				6.2.12	На боковой поверхности поручней межэтажных лестниц отсутствуют рельефные обозначения этажей.	С	Обустроить на боковой поверхности поручней межэтажных лестниц, предполагающихся для инвалидов с нарушением зрения, рельефные обозначения этажей.	Текущий ремонт

				6.2.8	На проступях краевых ступеней внутренних лестниц отсутствует контрастная маркировка.	С	Обозначить проступи краевых ступеней внутренних лестниц, предполагающихся для инвалидов с нарушением зрения, одной или несколькими противоскользящим и полосами, контрастными с поверхностью ступени, общей шириной 0,08–0,1 м и расстоянием между краем контрастной полосы и краем проступи ступени не более 0,04 м.	Текущий ремонт
				6.2.8	Внутренние лестницы не дублируются лифтами или подъемными устройствами.	К	Приобрести мобильный лестничный подъемник.	Индивидуальное решение с ТСР
				6.2.11	Поручни внутренних межэтажных лестниц расположены на высоте более 0,9м (0,95 м).	С,О	По согласованию с общественной организацией инвалидов допускается оставить в варианте исполнения.	-
				6.2.8	Верхние ступени маршей внутренних межэтажных лестниц имеют высоту подъема более 0,17 м (0,185-0,195 м), нижняя ступень лестницы, ведущей к раздевалкам спортивного зала, имеет высоту подъема более 0,17 м (0,237 м).	О	Технические решения нецелесообразны. По согласованию с общественной организацией инвалидов допускается оставить в варианте исполнения.	-
3.3	Пандус (внутри здания)	нет						
3.4	Лифт пассажирский (или подъемник)	нет						
3.5	Дверь	есть	3.7, 3.8, 3.16, 3.19, 3.20	6.2.3	На участках пола перед дверьми, расположенными фронтально на путях движения внутри	С	Обустроить на участках пола перед дверьми, расположенными фронтально на	Текущий ремонт

				здания, отсутствуют предупреждающие тактильно-контрастные указатели.		путях движения внутри здания, на расстоянии ширины полотна двери от плоскости дверного полотна снаружи и на расстоянии 0,3 м от плоскости дверного полотна со с внутренней стороны тактильно-контрастные предупреждающие напольные указатели глубиной 0,5-0,6 м с рифлением в виде конусов, расположенных в линейном порядке, или изменение фактуры пешеходного пути с подобными характеристиками.	
			6.2.4	Ширина проема двери, ведущей к раздевалкам спортивного зала, в свету менее 0,9 м (0,737 м).	К	По согласованию с общественной организацией инвалидов допускается оставить в варианте исполнения, приобрести сменное кресло-коляску для узких дверных проемов.	Индивидуальное решение с ТСР
3.6	Пути эвакуации (в т.ч. зоны безопасности)	есть	3.27-3.36	6.2.4 На путях эвакуации расположены пороги высотой более 0,014 м (0,027-0,045 м).  На проступях краевых ступеней лестниц, расположенных на путях эвакуации, отсутствует контрастная маркировка.	К  С	Устранить пороги на путях эвакуации, занизить до высоты не более 0,014 м или обустроить пороговые пандусы.  Обозначить проступи краевых ступеней лестниц, расположенных на путях эвакуации, одной или несколькими противоскользящим и полосами, контрастными с поверхностью ступени, общей шириной 0,08–0,1 м и расстоянием между краем контрастной полосы и краем	Текущий ремонт  Текущий ремонт

						проступи ступени не более 0,04 м.	
	ОБЩИЕ требования к зоне	Выделен наиболее рациональный (короткий и удобный) путь к зоне целевого назначения, выключатели и розетки - на высоте 0,8 м от уровня пола, наличие зоны отдыха на каждом доступном МГН этаже (в том числе и для инвалидов на креслах-колясках) на 2 - 3 места, наличие визуальной и тактильной предупредительной информации о препятствии перед дверными проемами и входами на лестницы, наличие информации о схеме движения инвалидов по зданию, наличие обозначающих маршрут движения знаков.					

### II Заключение по зоне:

Наименование структурно-функциональной зоны	Состояние доступности* (к пункту 3.4 Акта обследования ОСИ)	Приложение		Рекомендации по адаптации (вид работы)** к пункту 4.1 Акта обследования ОСИ
		№ на плане	№ фото	
Пути движения внутри здания	ДП-И (Г,У) ДЧ-И (О) ДУ (С) ВНД (К)		3.1-3.36	Текущий ремонт, индивидуальное решение с ТСП, орг.решения

\* указывается: **ДП-В** - доступно полностью всем; **ДП-И** (К, О, С, Г, У) – доступно полностью избирательно (указать категории инвалидов); **ДЧ-В** - доступно частично всем; **ДЧ-И** (К, О, С, Г, У) – доступно частично избирательно (указать категории инвалидов); **ДУ** - доступно условно, **ВНД** - недоступно

\*\*указывается один из вариантов: не нуждается; ремонт (текущий, капитальный); индивидуальное решение с ТСП; технические решения невозможны – организация альтернативной формы обслуживания

**Комментарий к заключению:** не требуется.



**Фото 3.1**





**Фото 3.2**



**Фото 3.3**



**Фото 3.4**





**Фото 3.5**



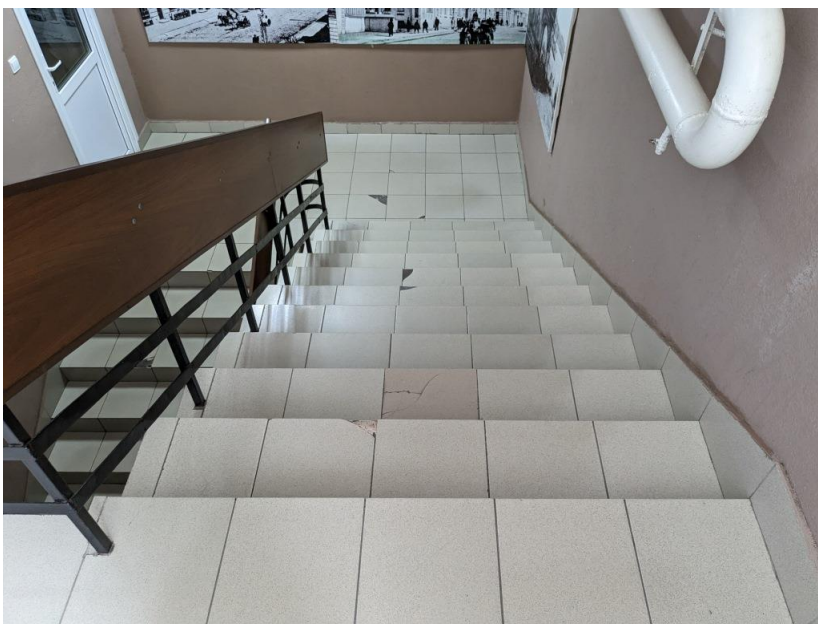
**Фото 3.6**



**Фото 3.7**



**Фото 3.8**



**Фото 3.9**

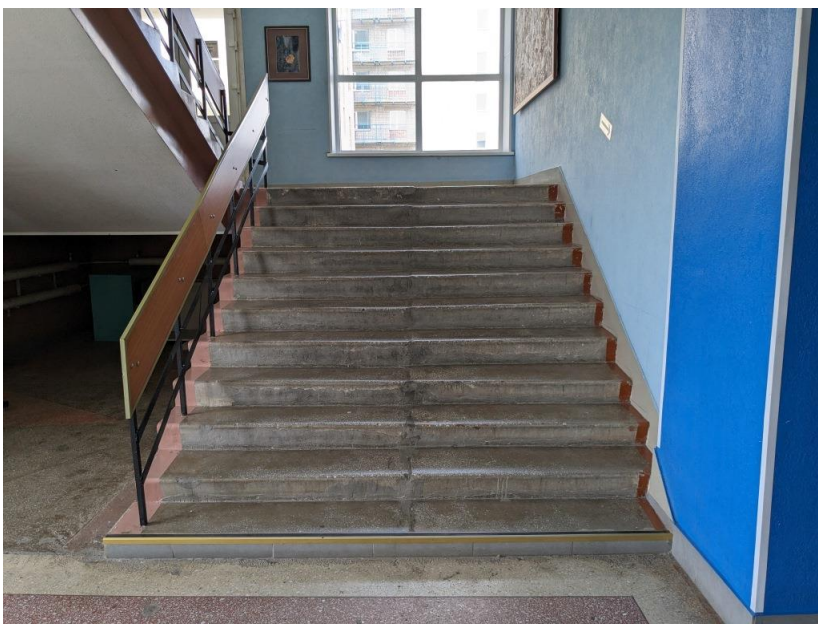


**Фото 3.10**





**Фото 3.11**



**Фото 3.12**



**Фото 3.13**





**Фото 3.14**



**Фото 3.15**



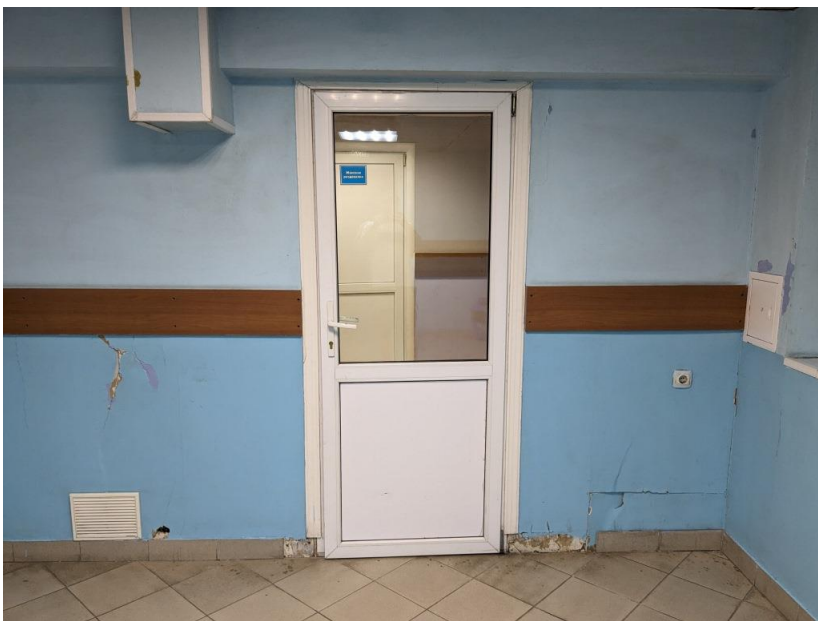
**Фото 3.16**



**Φοτο 3.17**

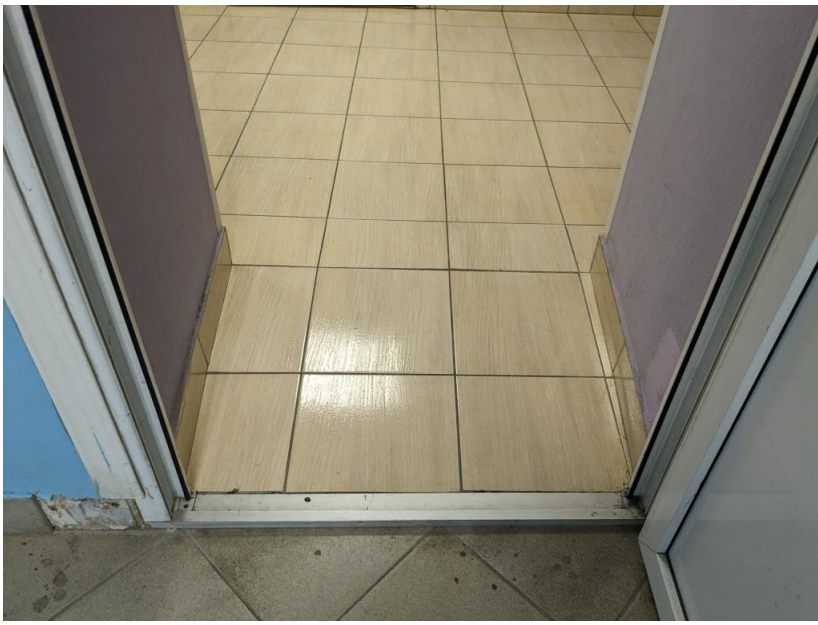


**Φοτο 3.18**



**Φοτο 3.19**

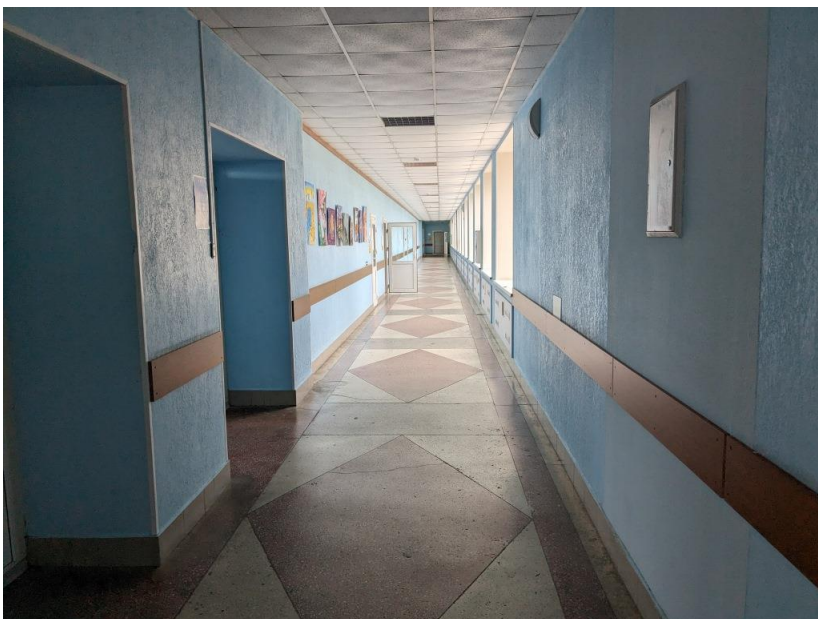




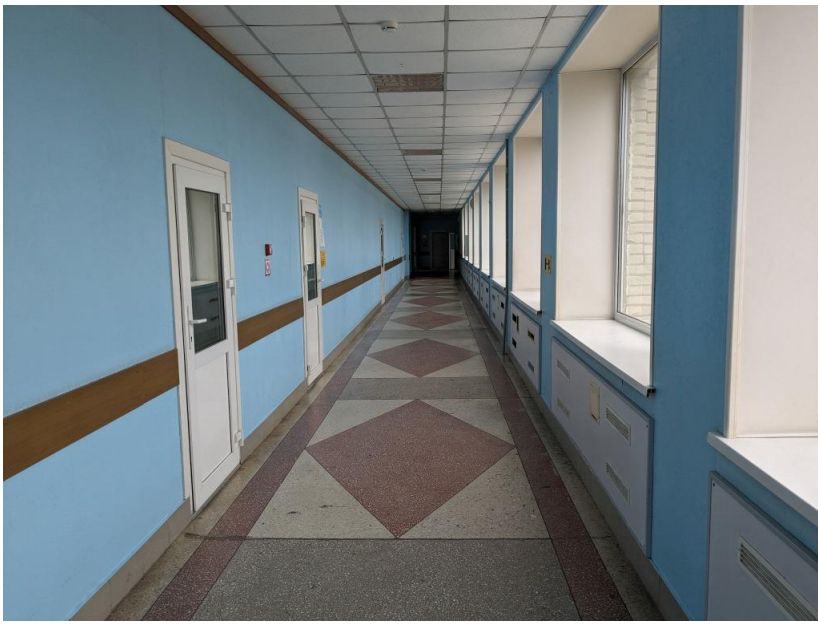
**Фото 3.20**



**Фото 3.21**



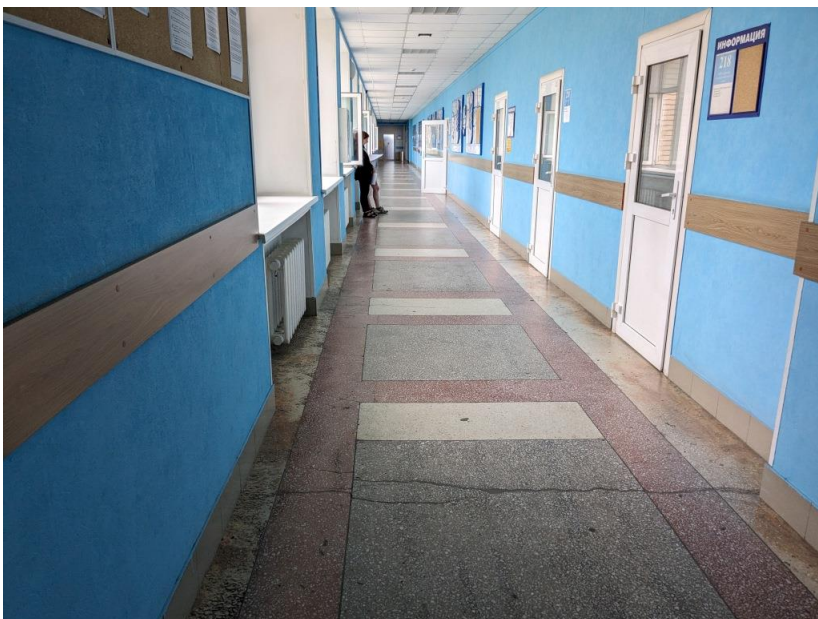
**Фото 3.22**



**Фото 3.23**



**Фото 3.24**



**Фото 3.25**

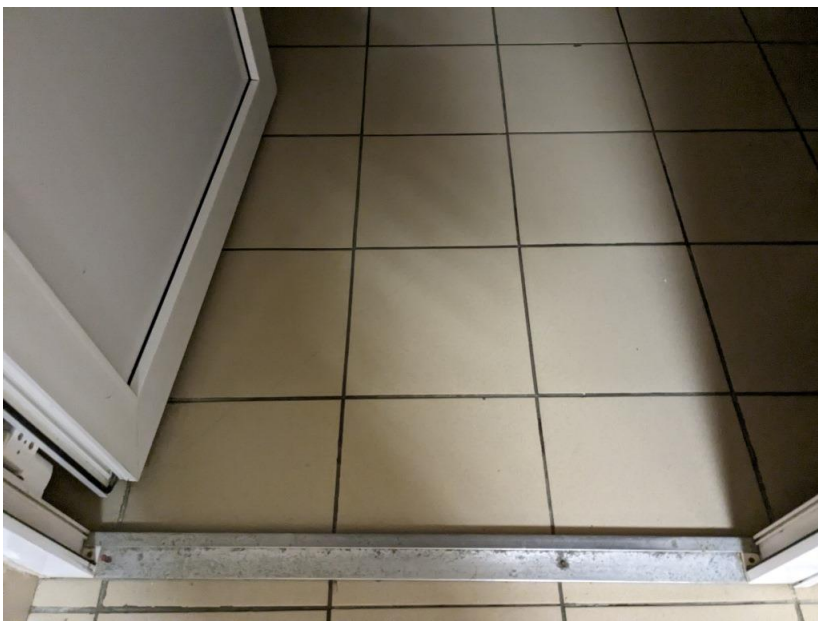




**Фото 3.26**



**Фото 3.27**

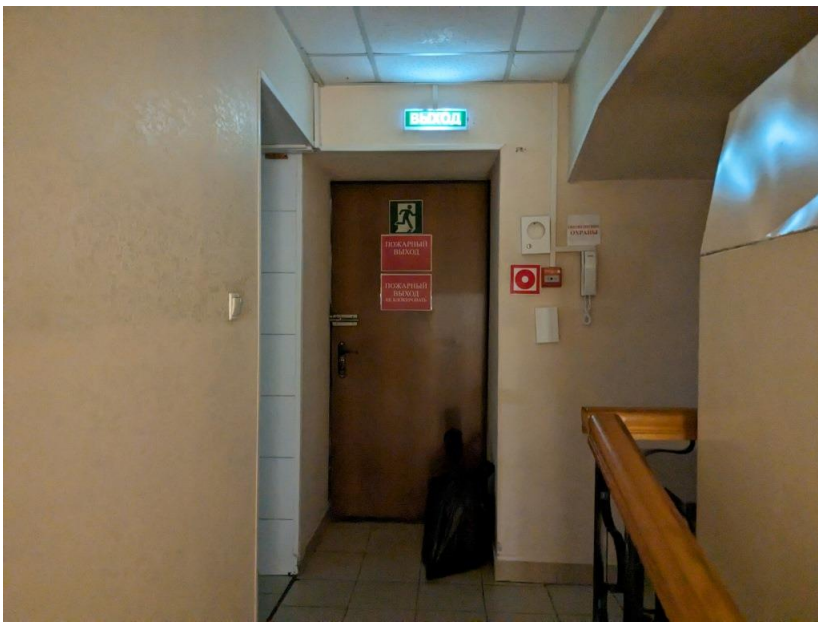


**Фото 3.28**

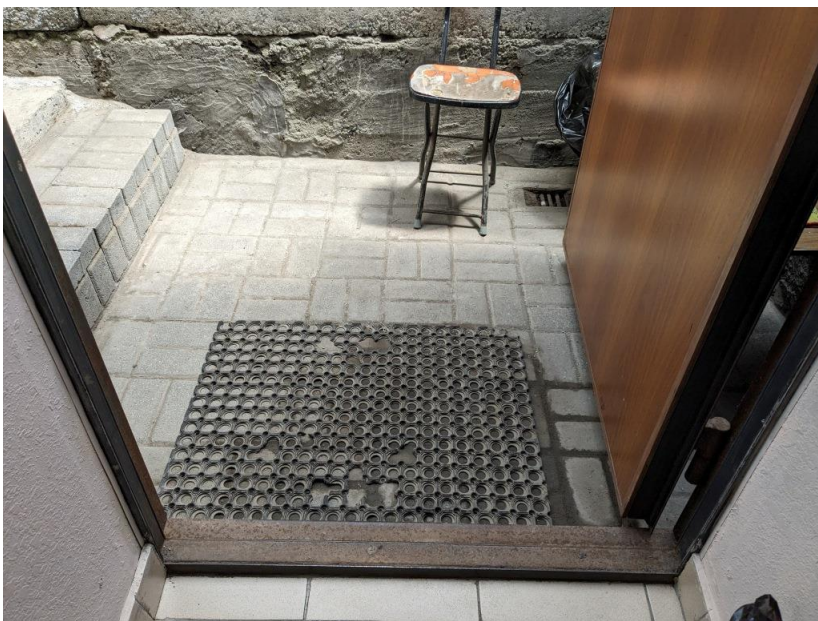




**Фото 3.29**



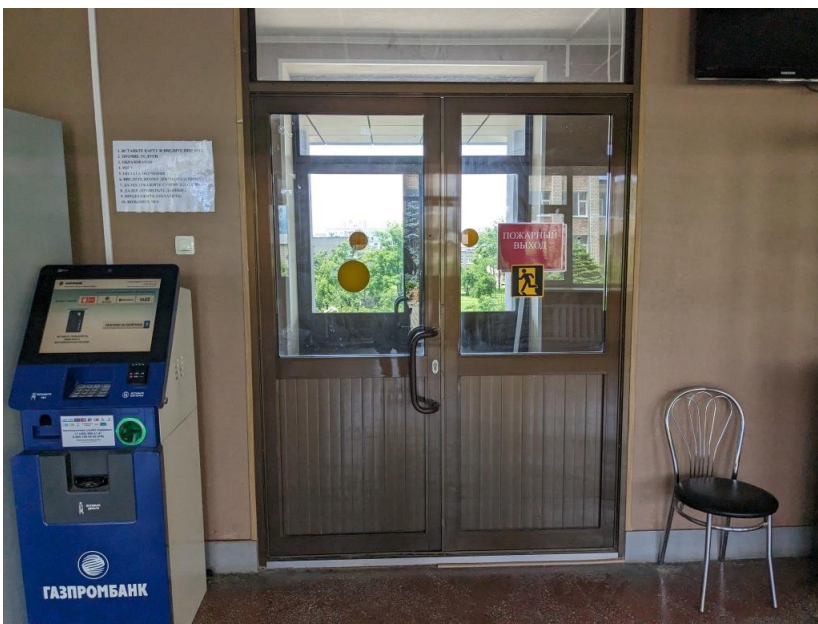
**Фото 3.30**



**Фото 3.31**



**Фото 3.32**



**Фото 3.33**



**Фото 3.34**





**Фото 3.35**



**Фото 3.36**



**I Результаты обследования:**  
**4. Зоны целевого назначения здания (целевого посещения объекта)**

**Вариант I – зона обслуживания инвалидов**  
ФГБОУ ВО «ВВГУ», г. Владивосток, ул. Уборевича, д. 10 /3

Наименование объекта, адрес

№ п/п	Наименование функционально-планировочного элемента	Наличие элемента		Выявленные нарушения и замечания			Работы по адаптации объектов	
		есть/нет	№ фото	№ п. СП 59.133 30.202 0 или др. док-т	Содержание	Значимо для инвалида (категория)	Содержание	Виды работ
4.1	Кабинетная форма обслуживания	есть	4.1-4.28	6.4.1	Ручки дверей кабинетов и учебных аудиторий не контрастны относительно дверных полотен.	С	Обозначить ручки дверей кабинетов и учебных аудиторий, предполагающих для инвалидов, яркой контрастной относительно дверных полотен маркировкой.	Текущий ремонт
				6.2.4	Ширина проемов дверей в кабинеты и учебные аудитории в свету менее 0,9 м (в т.ч. 0,745 м в приемную комиссию, 0,74 м в аудиторию для самостоятельной работы, 0,75 м в приемную директора, 0,825 м в аудиторию, предназначенную для людей с ОВЗ).	К	По согласованию с общественной организацией инвалидов допускается оставить в варианте исполнения, приобретя сменное кресло-коляску для узких дверных проемов.	Индивидуальное решение с ТСР
				6.2.4	Высота порогов на входах кабинеты и учебные аудитории более 0,014 м (в т.ч. 0,021 м в приемную комиссию, 0,02 м в медицинский кабинет, 0,025 м в аудиторию, предназначенную для людей с ОВЗ).	К	По согласованию с общественной организацией инвалидов допускается оставить в варианте исполнения.	-
				6.4.2	Ручки дверей в медицинском кабинете расположены на высоте более 1,1 м (1,15-1,17 м).	К	Обустроить ручки дверей в медицинском кабинете на высоте в пределах 0,85-1,1 м.	Текущий ремонт

4.2	Зальная форма обслуживания	есть	4.29-4.31, 4.33-4.45	6.4.1	Ручки дверей в читальный, тренажерный, актовый и ЛФК залы не контрастны относительно дверных полотен.	С	Обозначить ручки дверей в читальный, тренажерный, актовый и ЛФК залы яркой контрастной относительно дверных полотен маркировкой.	Текущий ремонт
				8.1.9	В актовом зале отсутствует система усиления слышимости.	Г	Рекомендуется установить в актовом зале систему усиления слышимости (индукционную систему).	Индивидуальное решение с ТСП
				8.2.3	В актовом зале не обеспечен доступ инвалидам на креслах-колясках на сцену.	К	Приобрести инвентарный телескопический пандус.	Индивидуальное решение с ТСП
				6.2.4	Высота порогов на входах в читальный и спортивный залы более 0,014 м (0,04 и 0,07 м соответственно).	К	Обустроить пороговые пандусы на входах в читальный и спортивный залы. До проведения этих работ приобрести инвентарный пороговый пандус.	Текущий ремонт, индивидуальное решение с ТСП
				6.2.4	Ширина проема двери в зал ЛФК и читальный зал в свету менее 0,9 м (0,765 и 0,82 м соответственно).	К	По согласованию с общественной организацией инвалидов допускается оставить в варианте исполнения, приобретя сменное кресло-коляску для узких дверных проемов.	Индивидуальное решение с ТСП
				В читальном зале отсутствуют специальные технические средства для увеличения текста, средства речевого сопровождения.	С	Приобрести электронный видеувеличитель.	Индивидуальное решение с ТСП	
4.3	Прилавочная форма	есть	4.32, 4.53	8.1.7	Высота стойки библиотекаря в	К	По согласованию с общественной организацией	-

	обслуживания				читальном зале более 0,85 м (1,11 м).		инвалидов допускается оставить в варианте исполнения, обеспечив оказание ситуативной помощи инвалидам, передвигающимся на кресле-коляске.	
4.4	Форма обслуживания с перемещением по маршруту	есть	4.46-4.52	6.4.1	Ручка двери в столовую не контрастна на фоне дверного полотна.	С	Обозначить ручку двери в столовую яркой контрастной относительно дверного полотна маркировкой.	Текущий ремонт
				6.4.2	Сушилка для рук расположена на высоте более 1,1 м (1,34 м).  Обеденный зал не оборудован крючком для трости, костылей и других принадлежностей.	К  С,О	Разместить сушилку для рук в столовой на высоте от 0,85 до 1,1 м.  Оборудовать обеденный зал крючком для трости, костылей и других принадлежностей.	Текущий ремонт  Текущий ремонт
4.5	Кабина индивидуального обслуживания	нет			-	-	-	-
	ОБЩИЕ требования к зоне	<p>Места целевого назначения могут быть универсальными либо специально выделенными для инвалидов и других МГН (в том числе вблизи входов)</p> <p>Информирующие обозначения помещений:</p> <ul style="list-style-type: none"> <li>- рядом с дверью, со стороны дверной ручки;</li> <li>- на высоте от 1,4 до 1,75 м;</li> <li>- дублирование рельефными знаками.</li> </ul> <p>Наличие мест для инвалидов в доступной для них зоне зала, обеспечивающей полноценное восприятие информации и оптимальных условий для отдыха.</p>						

### II Заключение по зоне:

Наименование структурно-функциональной зоны	Состояние доступности* (к пункту 3.4 Акта обследования ОСИ)	Приложение		Рекомендации по адаптации (вид работы)** к пункту 4.1 Акта обследования ОСИ
		№ на плане	№ фото	
Зоны целевого назначения	ДП-И (У,О) ДЧ-И (Г) ДУ (К,С)		4.1-4.53	Текущий ремонт, индивидуальное решение с ТСР

\* указывается: **ДП-В** - доступно полностью всем; **ДП-И** (К, О, С, Г, У) – доступно полностью избирательно (указать категории инвалидов); **ДЧ-В** - доступно частично всем; **ДЧ-И** (К, О, С, Г, У) – доступно частично избирательно (указать категории инвалидов); **ДУ** - доступно условно, **ВНД** - недоступно

\*\*указывается один из вариантов: не нуждается; ремонт (текущий, капитальный); индивидуальное решение с ТСР; технические решения невозможны – организация альтернативной формы обслуживания



**Комментарий к заключению:** аудитория, предназначенная для людей с ОВЗ, медицинский кабинет и приемная комиссия расположены на 1-м этаже здания. Остальные кабинеты и залы, предназначенные для посетителей и обучающихся, в т.ч. с ОВЗ – на других этажах.



**Фото 4.1**



**Фото 4.2**



**Фото 4.3**



**Фото 4.4**



**Фото 4.5**





**Фото 4.6**



**Фото 4.7**



**Фото 4.8**





**Фото 4.9**



**Фото 4.10**



**Фото 4.11**





Фото 4.12

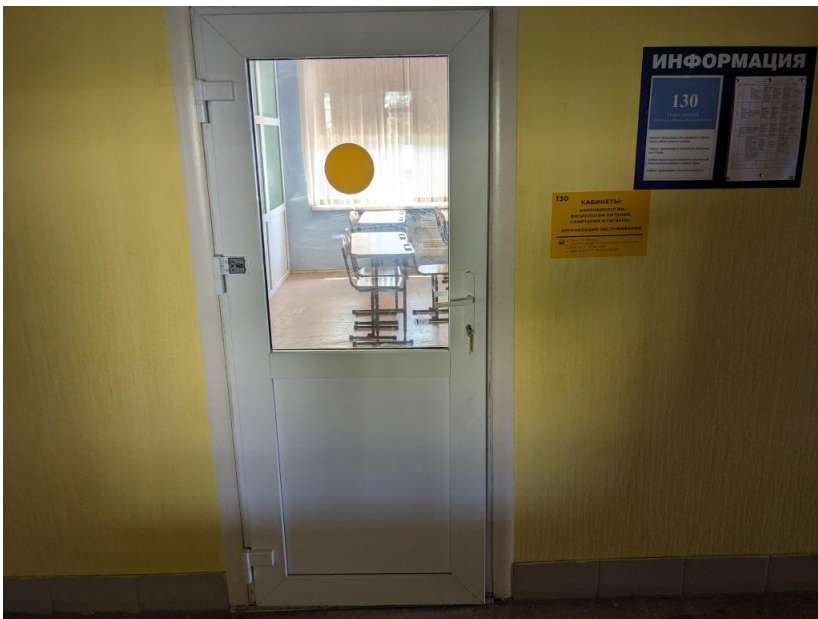


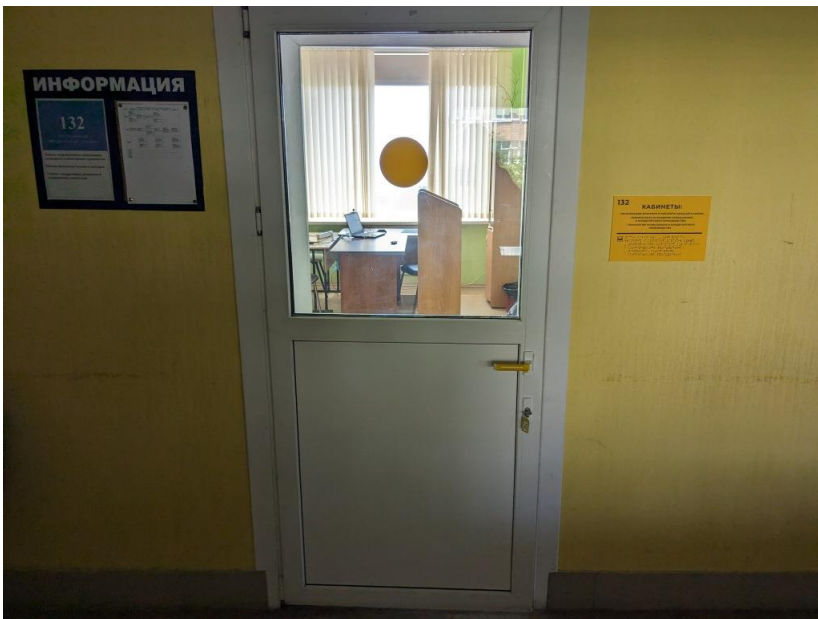
Фото 4.13



Фото 4.14



**Фото 4.15**



**Фото 4.16**



**Фото 4.17**

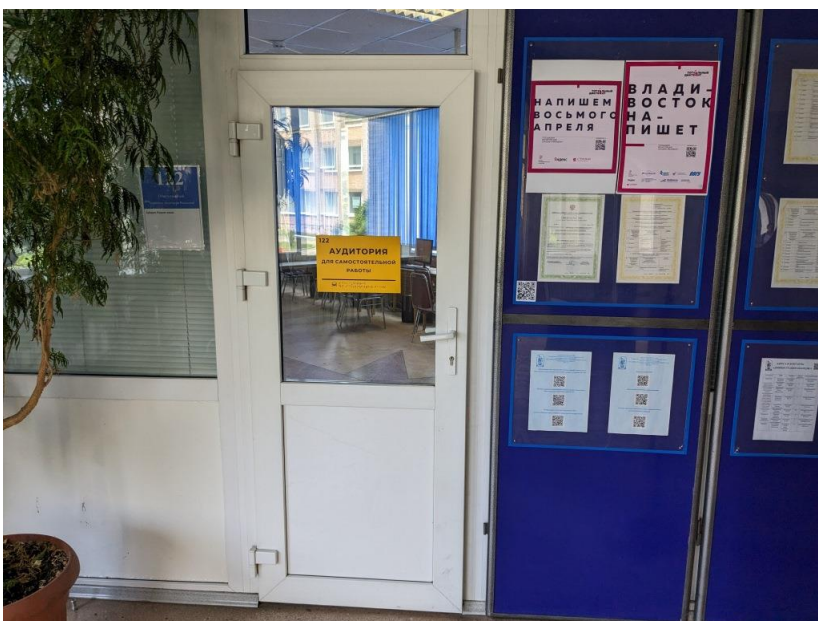




**Фото 4.18**



**Фото 4.19**



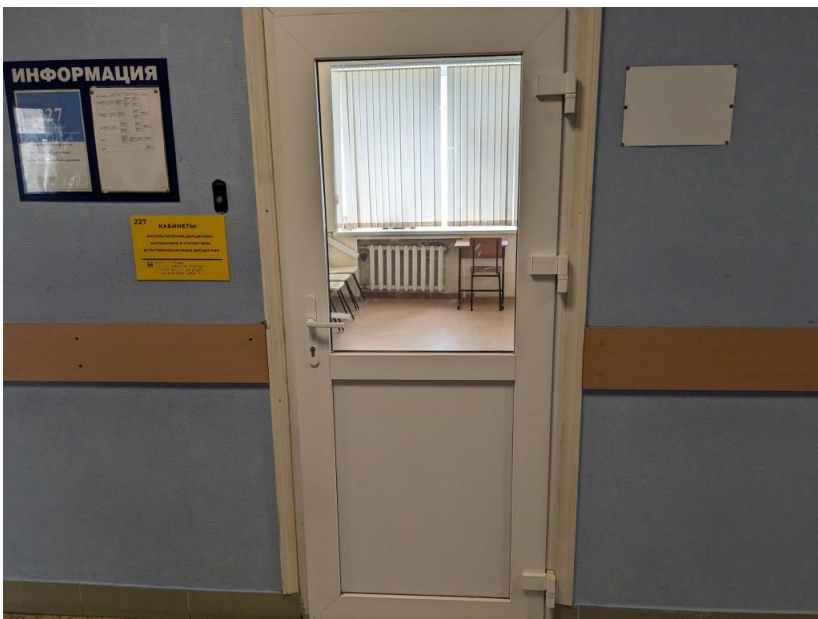
**Фото 4.20**



**Фото 4.21**



**Фото 4.22**



**Фото 4.23**





Фото 4.24



Фото 4.25



Фото 4.26





Фото 4.27



Фото 4.28



Фото 4.29



**Φοτο 4.30**



**Φοτο 4.31**



**Φοτο 4.32**





**Фото 4.33**

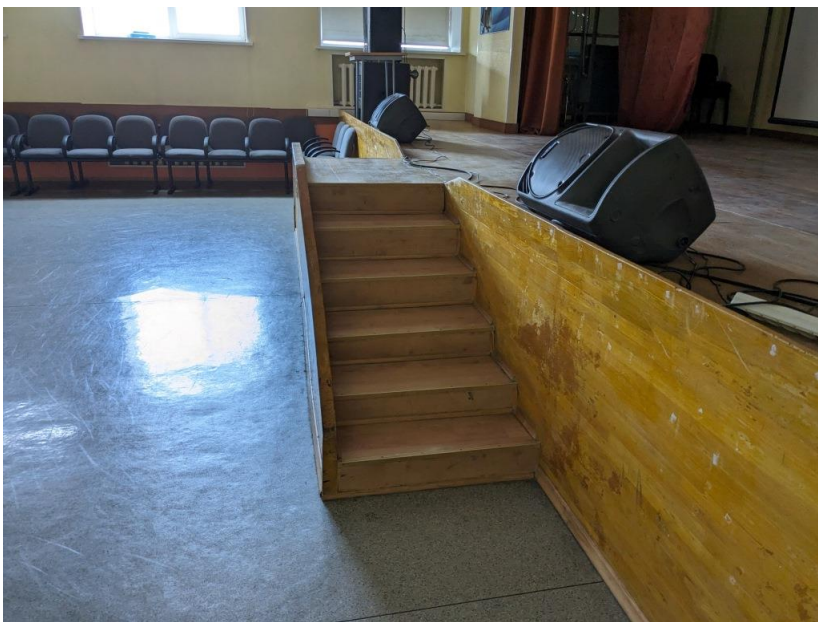


**Фото 4.34**

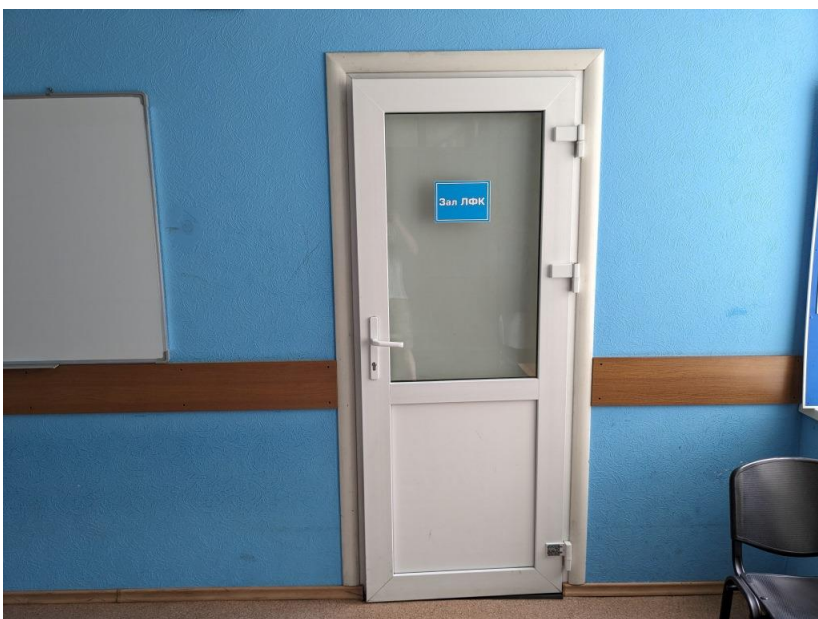


**Фото 4.35**

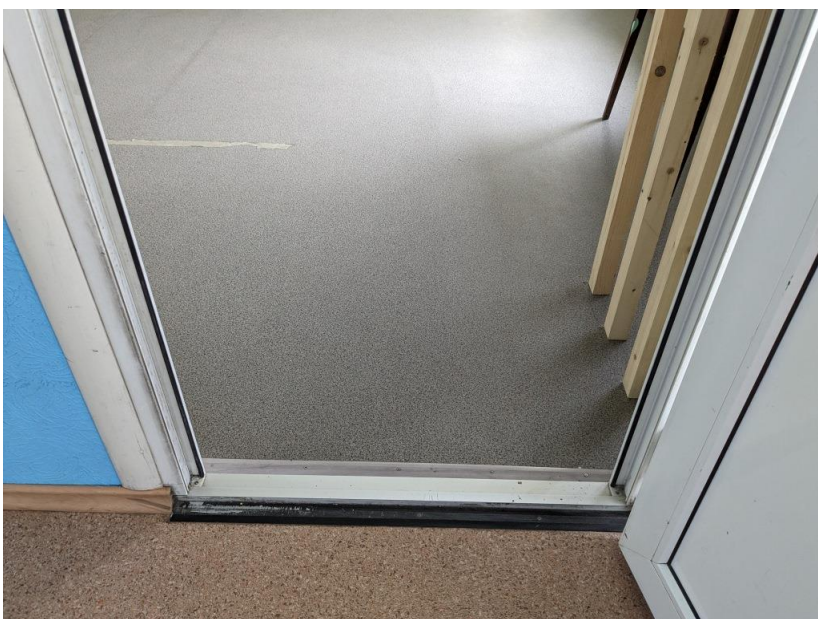




**Фото 4.36**



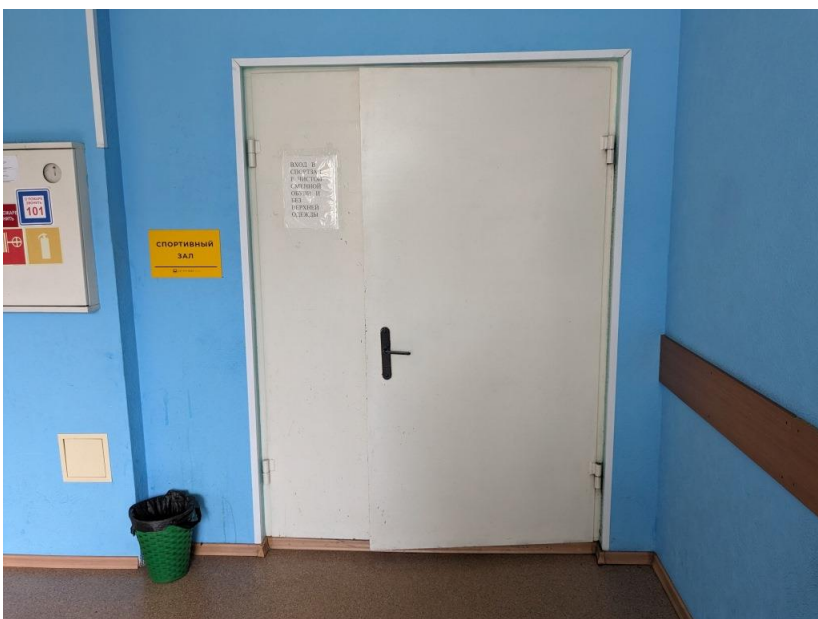
**Фото 4.37**



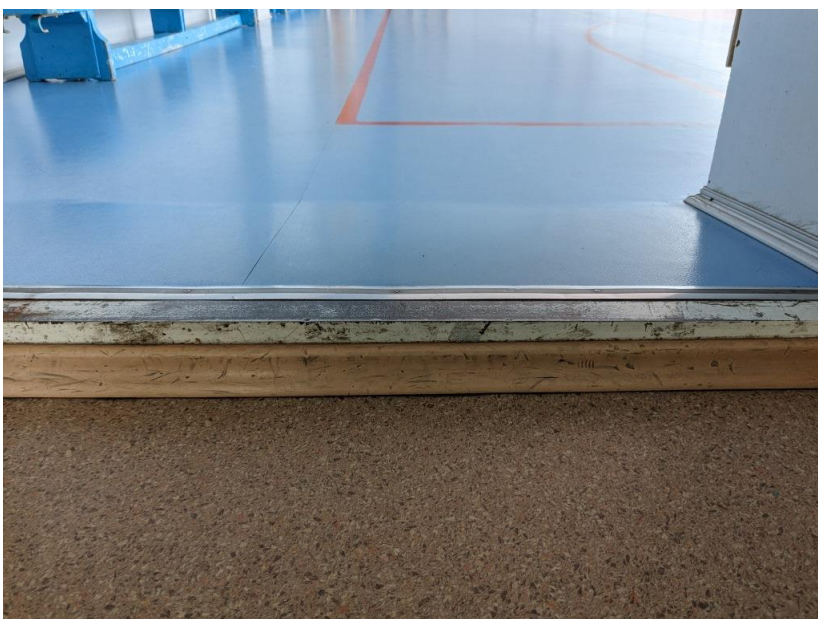
**Фото 4.38**



**Фото 4.39**



**Фото 4.40**



**Фото 4.41**





**Фото 4.42**



**Фото 4.43**

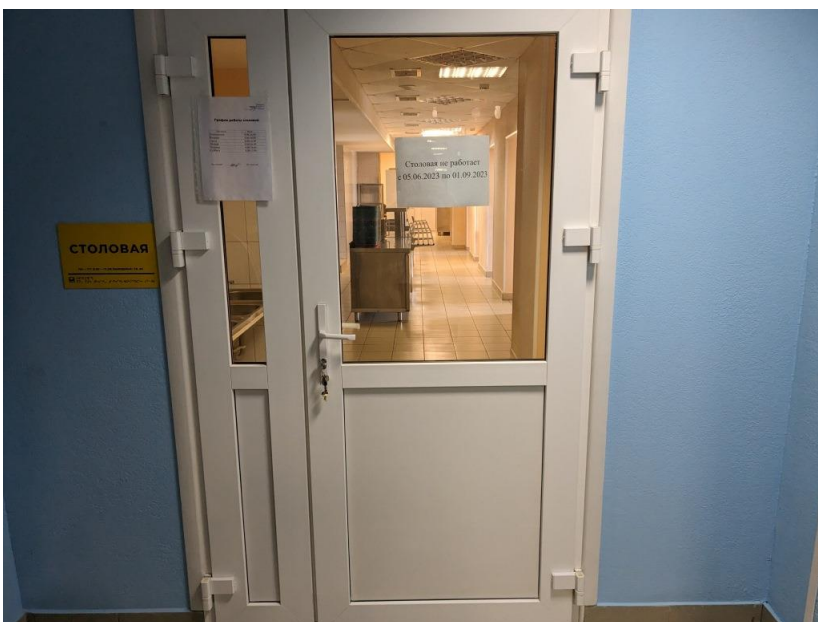


**Фото 4.44**





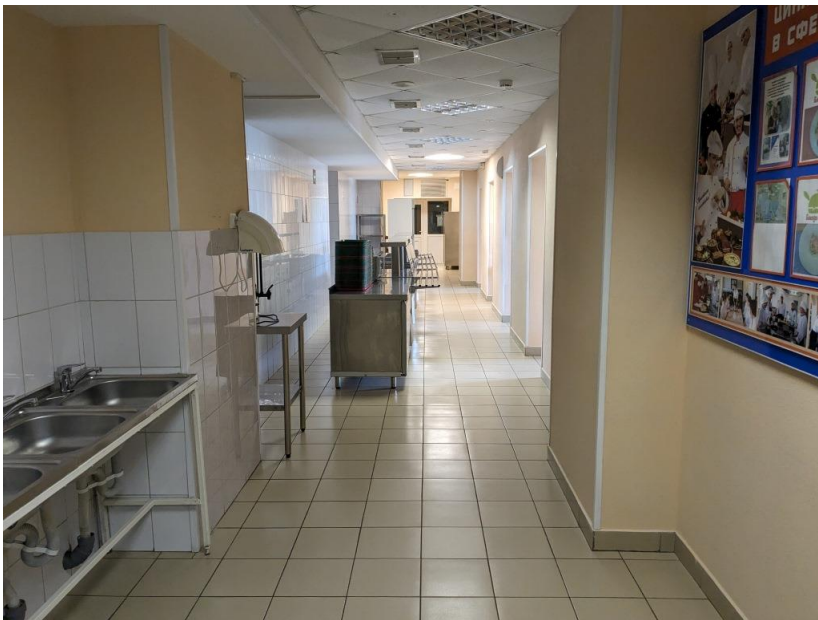
**Фото 4.45**



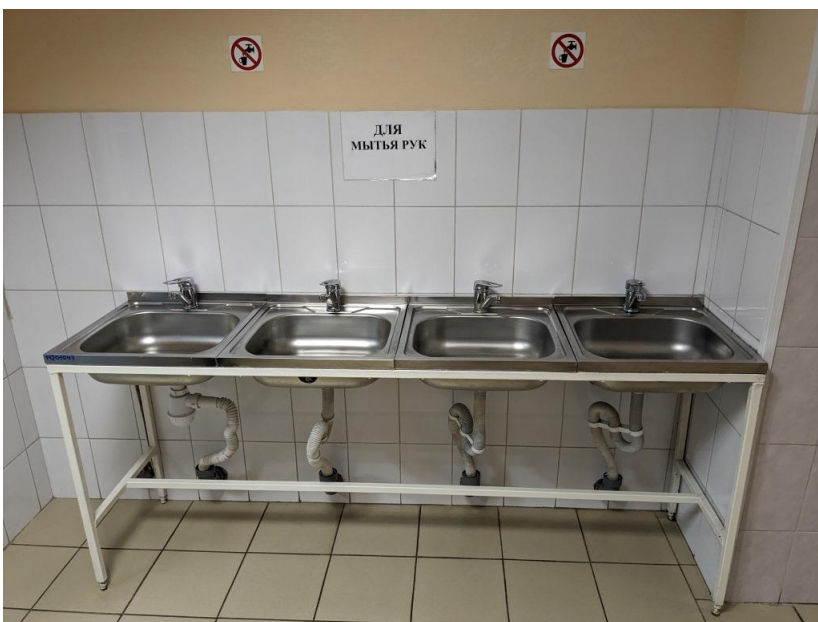
**Фото 4.46**



**Фото 4.47**



**Фото 4.48**



**Фото 4.49**



**Фото 4.50**

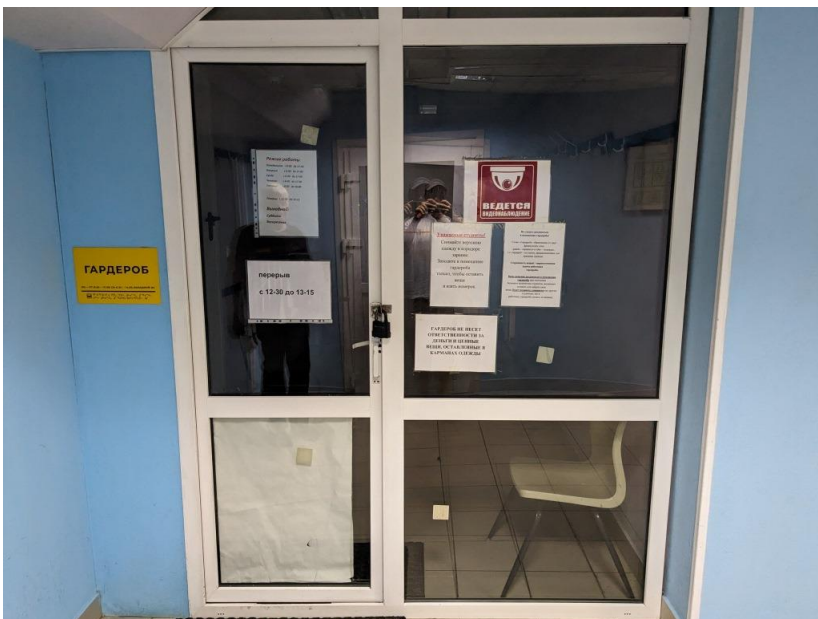




**Фото 4.51**



**Фото 4.52**



**Фото 4.53**



**I Результаты обследования:**

**4. Зоны целевого назначения здания (целевого посещения объекта)  
Вариант II – места приложения труда**

Колледж сервиса и дизайна, Приморский край, г. Владивосток, ул. Добровольского, д. 20

Наименование функционально-планировочного элемента	Наличие элемента		Выявленные нарушения и замечания			Работы по адаптации объектов	
	есть/нет	№ фото	№ п. СП 59.13 330.2 020 или др. док-т	Содержание	Значимо для инвалида (категория)	Содержание	Виды работ
Место приложения труда	нет			-	-	-	-

**II Заключение по зоне:**

Наименование структурно-функциональной зоны	Состояние доступности* (к пункту 3.4 Акта обследования ОСИ)	Приложение		Рекомендации по адаптации (вид работы)** к пункту 4.1 Акта обследования ОСИ
		№ на плане	№ фото	
Место приложения труда				

\* указывается: **ДП-В** - доступно полностью всем; **ДП-И** (К, О, С, Г, У) – доступно полностью избирательно (указать категории инвалидов); **ДЧ-В** - доступно частично всем; **ДЧ-И** (К, О, С, Г, У) – доступно частично избирательно (указать категории инвалидов); **ДУ** - доступно условно, **ВНД** - недоступно

\*\*указывается один из вариантов: не нуждается; ремонт (текущий, капитальный); индивидуальное решение с ТСР; технические решения невозможны – организация альтернативной формы обслуживания

**Комментарий к заключению: не требуется.**

**I Результаты обследования:**

**4. Зоны целевого назначения здания (целевого посещения объекта)  
Вариант III – жилые помещения**

Колледж сервиса и дизайна, Приморский край, г. Владивосток, ул. Добровольского, д. 20

Наименование функционально-планировочного элемента	Наличие элемента		Выявленные нарушения и замечания			Работы по адаптации объектов	
	есть/нет	№ фото	№ п. СП 59.133 30.202 0 или др. док-т	Содержание	Значимо для инвалида (категория)	Содержание	Виды работ
Жилые помещения	нет						
Санузел	нет		-		-	-	-

**II Заключение по зоне:**

Наименование структурно-функциональной зоны	Состояние доступности* (к пункту 3.4 Акта обследования ОСИ)	Приложение		Рекомендации по адаптации (вид работы)** к пункту 4.1 Акта обследования ОСИ
		№ на плане	№ фото	
Зоны целевого назначения				

\* указывается: **ДП-В** - доступно полностью всем; **ДП-И** (К, О, С, Г, У) – доступно полностью избирательно (указать категории инвалидов); **ДЧ-В** - доступно частично всем; **ДЧ-И** (К, О, С, Г, У) – доступно частично избирательно (указать категории инвалидов); **ДУ** - доступно условно, **ВНД** - недоступно

\*\*указывается один из вариантов: не нуждается; ремонт (текущий, капитальный); индивидуальное решение с ТСП; технические решения невозможны – организация альтернативной формы обслуживания

**Комментарий к заключению: не требуется.**

**I Результаты обследования:**  
**4. Зоны целевого назначения здания (целевого посещения объекта)**  
**Вариант I – зона обслуживания инвалидов**  
**ФГБОУ ВО «ВВГУ», г. Владивосток, ул. Добровольского, д. 20**

Наименование объекта, адрес

№ п/п	Наименование функционально-планировочного элемента	Наличие элемента		Выявленные нарушения и замечания			Работы по адаптации объектов	
		есть/нет	№ фото	№ п. СП 59.133 30.202 0 или др. док-т	Содержание	Значимо для инвалида (категория)	Содержание	Виды работ
4.1	Кабинетная форма обслуживания	есть	4.1-4.28	6.4.1	Ручки дверей кабинетов и учебных аудиторий не контрастны относительно дверных полотен.	С	Обозначить ручки дверей кабинетов и учебных аудиторий, предполагающих для инвалидов, яркой контрастной относительно дверных полотен маркировкой.	Текущий ремонт
				6.2.4	Ширина проемов дверей в кабинеты и учебные аудитории в свету менее 0,9 м (в т.ч. 0,745 м в приемную комиссию, 0,74 м в аудиторию для самостоятельной работы, 0,75 м в приемную директора, 0,825 м в аудиторию, предназначенную для людей с ОВЗ).	К	По согласованию с общественной организацией инвалидов допускается оставить в варианте исполнения, приобрести сменное кресло-коляску для узких дверных проемов.	Индивидуальное решение с ТСР
				6.2.4	Высота порогов на входах кабинеты и учебные аудитории более 0,014 м (в т.ч. 0,021 м в приемную комиссию, 0,02 м в медицинский кабинет, 0,025 м в аудиторию, предназначенную для людей с ОВЗ).	К	По согласованию с общественной организацией инвалидов допускается оставить в варианте исполнения.	-
				6.4.2	Ручки дверей в медицинском кабинете расположены на высоте более 1,1 м (1,15-1,17 м).	К	Обустроить ручки дверей в медицинском кабинете на высоте в пределах 0,85-1,1 м.	Текущий ремонт



				6.3.6	Санузлы не оборудованы системой тревожной сигнализации или системой двухсторонней громкоговорящей связи.	К,О,С, Г,У	Оборудовать в санузлах, предполагающих для инвалидов, системы тревожной сигнализации или системы двухсторонней громкоговорящей связи.	Текущий ремонт
				6.3.3	Высота сидений унитазов в санузлах менее 0,45 м.	О	Установить в санузлах, предполагающих для инвалидов, унитазы с высотой 0,45-0,5 м и опорой для спины.	Текущий ремонт
				6.3.9	На дверях в туалетные кабины обустроены механизмы без возможности экстренного открытия снаружи.	К,О,С, Г,У	Обустроить на дверях в туалетные кабины, предполагающих для инвалидов, запирающие устройства с открыванием снаружи в экстренных случаях для оказания помощи и знаком индикации «занято/свободно».	Текущий ремонт
				6.3.9	На раковинах в санузлах установлены смесители вентильного типа с раздельным управлением горячей и холодной водой.	С,О	Обустроить на раковинах в санузлах, предполагающих для инвалидов, смесители с совмещенным управлением горячей и холодной водой (рычажные или сенсорные).	Текущий ремонт
5.2	Душевая/ ванная комната	есть	5.16-5.18		Душевые спортивного зала не являются доступными для инвалидов.	К,О,С	Т.к. спортзал не предназначен для инвалидов, допускается его оставить в варианте исполнения.	-
5.3	Бытовая комната (гардеробная)	есть	5.13-5.15		Раздевалки спортивного зала не являются доступными для инвалидов.	К,О,С	Т.к. спортзал не предназначен для инвалидов, допускается его	-

							оставить в варианте исполнения.	
	ОБЩИЕ требования к зоне	<p>Не менее одной универсальной кабины, доступной для всех категорий граждан:</p> <ul style="list-style-type: none"> <li>- в общественных уборных,</li> <li>- в общественных зданиях,</li> <li>- производственных зданиях,</li> <li>- в любых общественных зданиях (при численности посетителей 50 человек и более или при продолжительности нахождения посетителя в здании 60 мин и более)</li> </ul> <p>Установка поручней, штанг, поворотных или откидных сидений:</p> <ul style="list-style-type: none"> <li>- в универсальной кабине,</li> <li>- в других санитарно-гигиенических помещениях для всех категорий граждан, в том числе инвалидов</li> </ul>						

### II Заключение по зоне:

Наименование структурно-функциональной зоны	Состояние доступности* (к пункту 3.4 Акта обследования ОСИ)	Приложение		Рекомендации по адаптации (вид работы)** к пункту 4.1 Акта обследования ОСИ
		№ на плане	№ фото	
Санитарно-гигиенические помещения	ДЧ-И (Г,У) ВНД (К,О,С)		5.1-5.18	Текущий и капитальный ремонт

\* указывается: **ДП-В** - доступно полностью всем; **ДП-И** (К, О, С, Г, У) – доступно полностью избирательно (указать категории инвалидов); **ДЧ-В** - доступно частично всем; **ДЧ-И** (К, О, С, Г, У) – доступно частично избирательно (указать категории инвалидов); **ДУ** - доступно условно, **ВНД** - недоступно  
 \*\*указывается один из вариантов: не нуждается; ремонт (текущий, капитальный); индивидуальное решение с ТСП; технические решения невозможны – организация альтернативной формы обслуживания

**Комментарий к заключению:** не требуется.



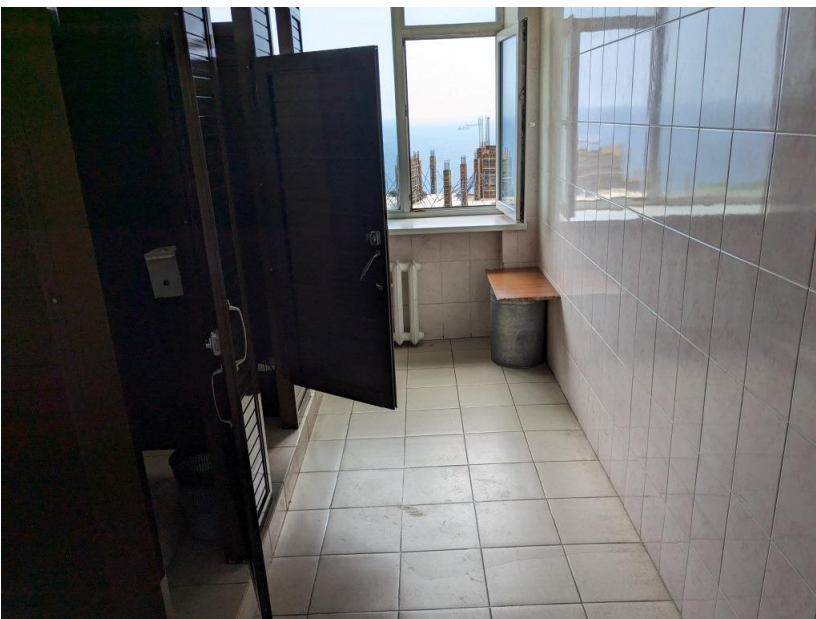
**Фото 5.1**



**Фото 5.2**

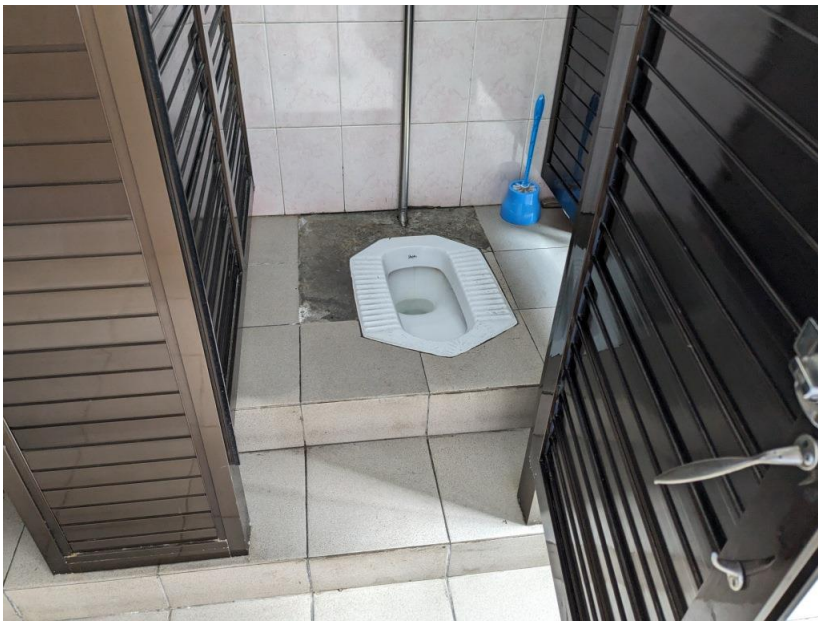


**Фото 5.3**



**Фото 5.4**

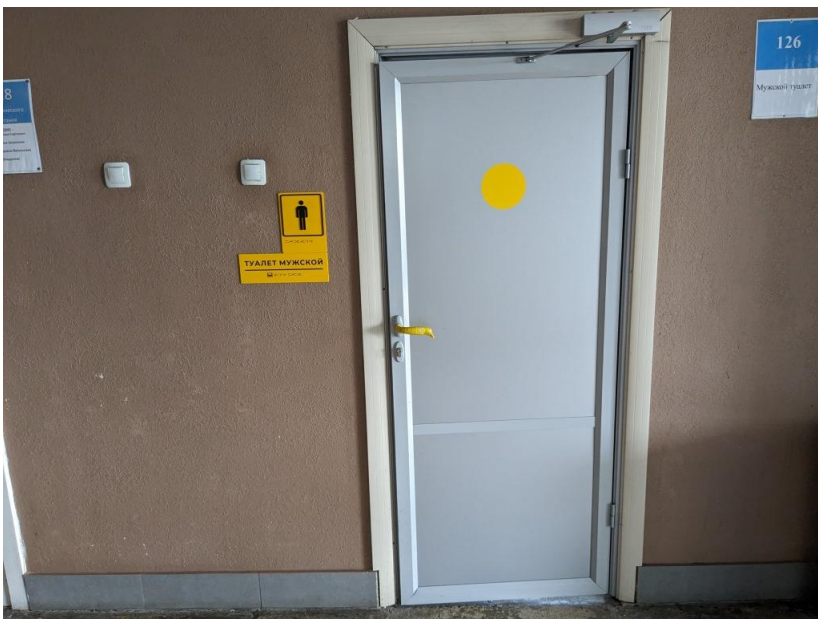




**Фото 5.5**



**Фото 5.6**



**Фото 5.7**



**Φοτο 5.8**

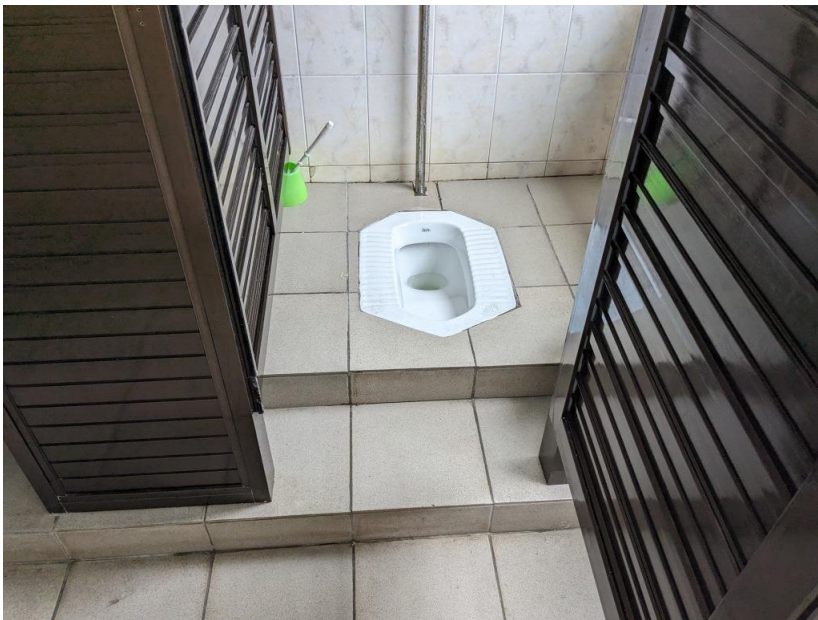


**Φοτο 5.9**

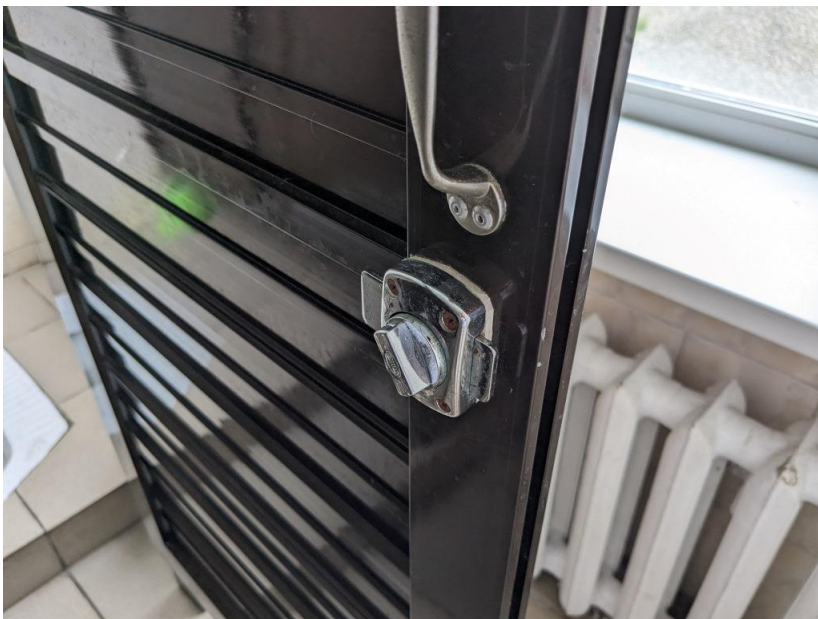


**Φοτο 5.10**





**Фото 5.11**



**Фото 5.12**



**Фото 5.13**

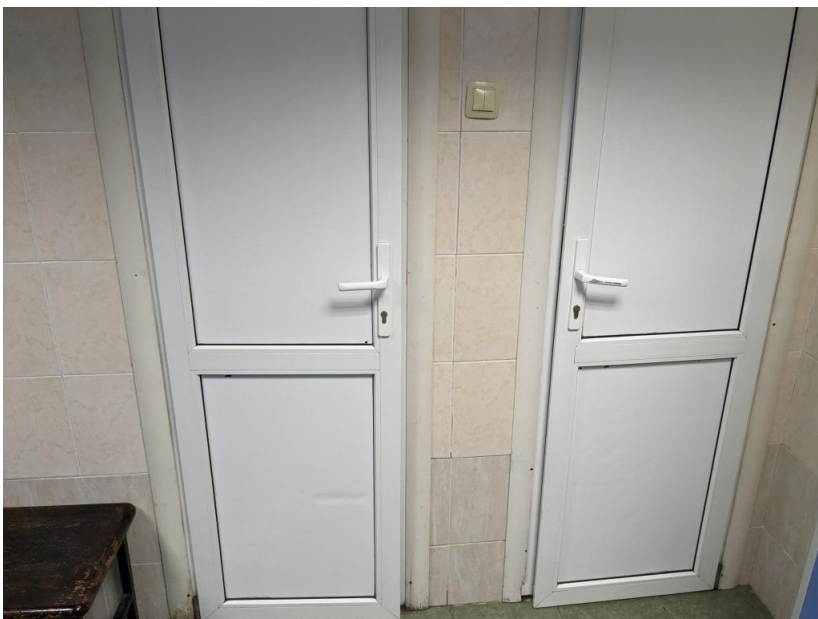




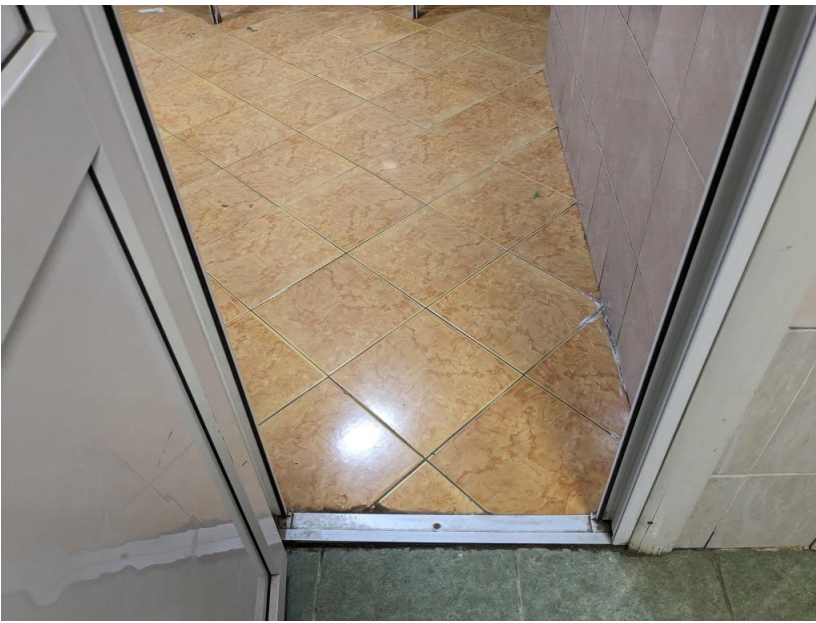
**Фото 5.14**



**Фото 5.15**



**Фото 5.16**



**Фото 5.17**



**Фото 5.18**

**I Результаты обследования:  
6. Системы информации на объекте**

Колледж сервиса и дизайна, Приморский край, г. Владивосток, ул. Добровольского, д. 20

Наименование объекта, адрес

№ п/п	Наименование функционально-планировочного элемента	Наличие элемента		Выявленные нарушения и замечания			Работы по адаптации объектов	
		есть/нет	№ фото	№ п. СП 59.133 30.202 0 или др. док-т	Содержание	Значимо для инвалида (категория)	Содержание	Виды работ
6.1	Визуальные средства	есть	6.1-6.24	6.5.1	Рядом с входом в здание отсутствуют визуальные знаки доступности.	К,О,С, Г	Обустроить рядом с входом в здание, визуальные знаки доступности, расположив их рядом с входной дверью со стороны дверной ручки на высоте от 1,2 до 1,6 м от уровня пола и на расстоянии 0,1 м от края таблички до края дверного проема.	Текущий ремонт
6.2	Акустические средства	есть	6.25, 6.26		Замечания отсутствуют.			
6.3	Тактильные средства	есть	6.14-6.20	6.5.3	Рядом с входом в здание отсутствует вывеска с информацией об учреждении, выполненная рельефно-графическим и рельефно-точечным способом с применением шрифта Брайля.	С	Обустроить рядом с входом в здание на высоте 1,2-1,6 м вывеску с информацией об учреждении, выполненную рельефно-графическим и рельефно-точечным способом с применением шрифта Брайля.	Текущий ремонт
				6.5.1	Рядом с входом в здание отсутствует тактильный знак доступности.	С	Обустроить рядом с входом в здание тактильный знак доступности, расположив его рядом с входной дверью со стороны дверной	Текущий ремонт



							ручки на высоте от 1,2 до 1,6 м от уровня пола и на расстоянии 0,1 м от края таблички до края дверного проема.	
	ОБЩИЕ требования к зоне	Система средств информации зон и помещений должна предусматривать возможность получения информации о размещении и назначении функциональных элементов, расположении путей эвакуации, предупреждать об опасности в экстремальных ситуациях и т.п. Системы средств информации должны быть комплексными для всех категорий инвалидов (визуальными, звуковыми и тактильными). Знаки и символы должны быть идентичными в пределах здания. Система оповещения о пожаре - световая, синхронно со звуковой сигнализацией.						

### II Заключение по зоне:

Наименование структурно-функциональной зоны	Состояние доступности* (к пункту 3.4 Акта обследования ОСИ)	Приложение		Рекомендации по адаптации (вид работы)** к пункту 4.1 Акта обследования ОСИ
		№ на плане	№ фото	
Системы информации на объекте	ДП-И (У) ДЧ-И (К,О,Г,С)		6.1-6.26	Текущий ремонт

\* указывается: **ДП-В** - доступно полностью всем; **ДП-И** (К, О, С, Г, У) – доступно полностью избирательно (указать категории инвалидов); **ДЧ-В** - доступно частично всем; **ДЧ-И** (К, О, С, Г, У) – доступно частично избирательно (указать категории инвалидов); **ДУ** - доступно условно, **ВНД** - недоступно  
 \*\*указывается один из вариантов: не нуждается; ремонт (текущий, капитальный); индивидуальное решение с ТСП; технические решения невозможны – организация альтернативной формы обслуживания

**Комментарий к заключению:** не требуется.



**Фото 6.1**



Фото 6.2



Фото 6.3



Фото 6.4



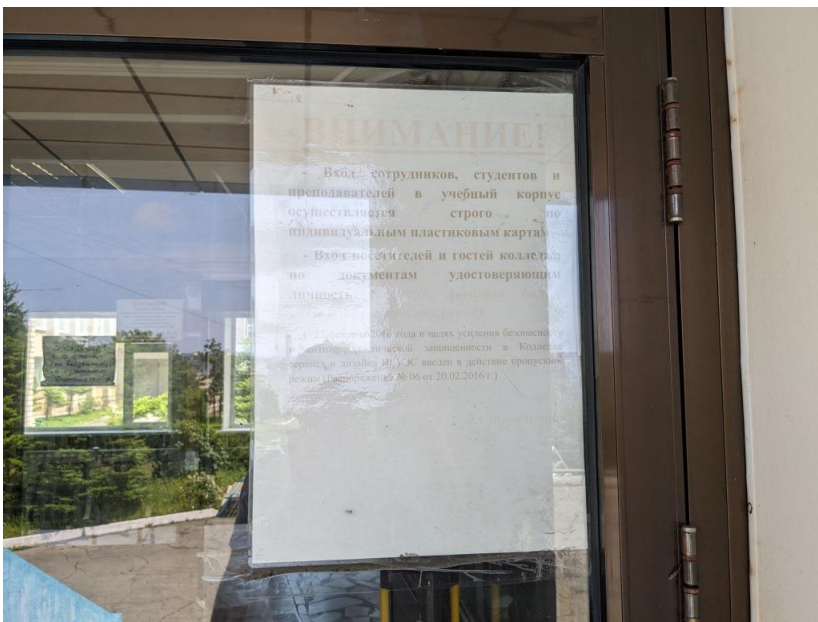


Фото 6.5



Фото 6.6

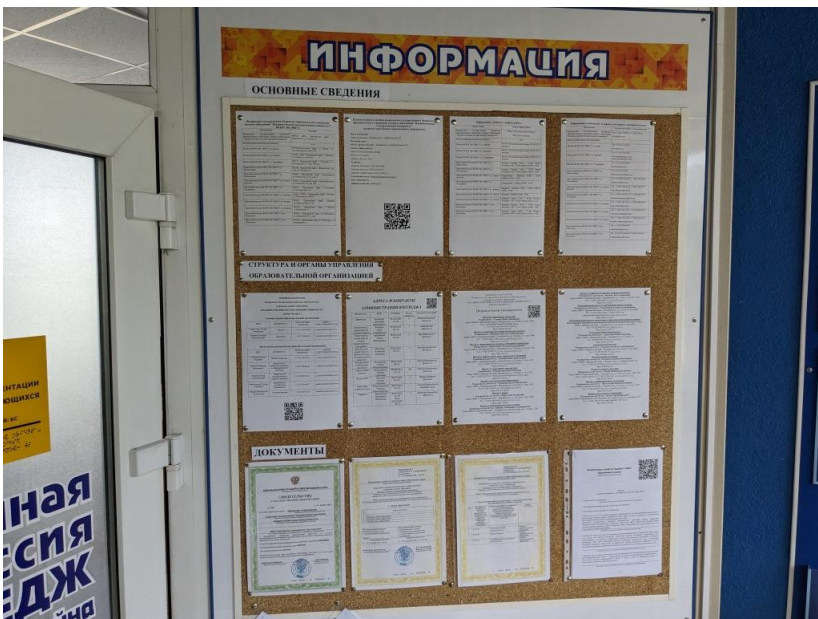


Фото 6.7





Фото 6.8



Фото 6.9



Фото 6.10



Фото 6.11

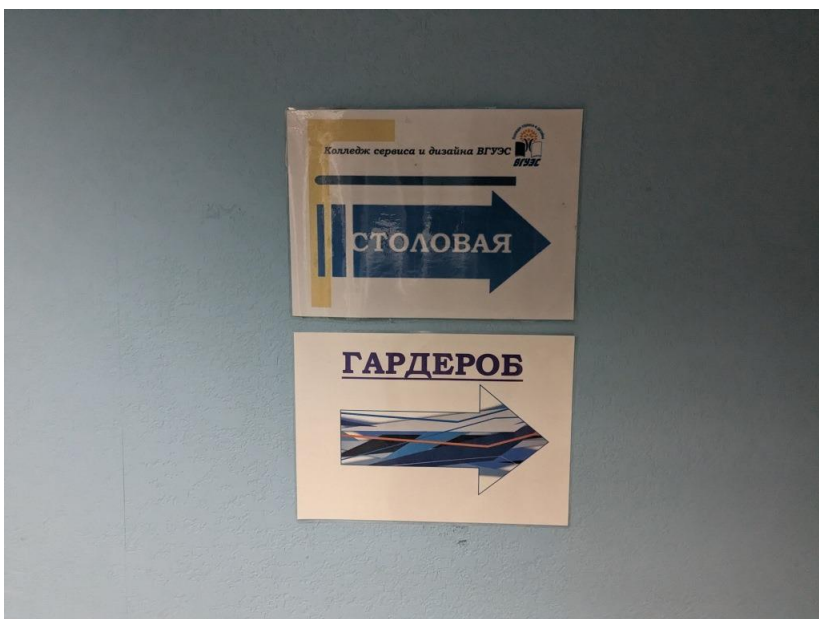


Фото 6.12



Фото 6.13





Фото 6.14

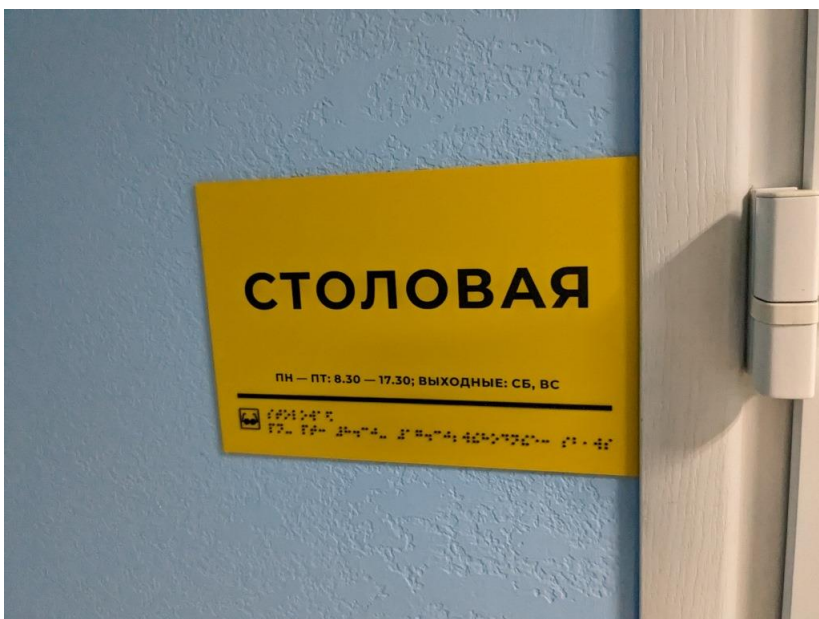


Фото 6.15



Фото 6.16



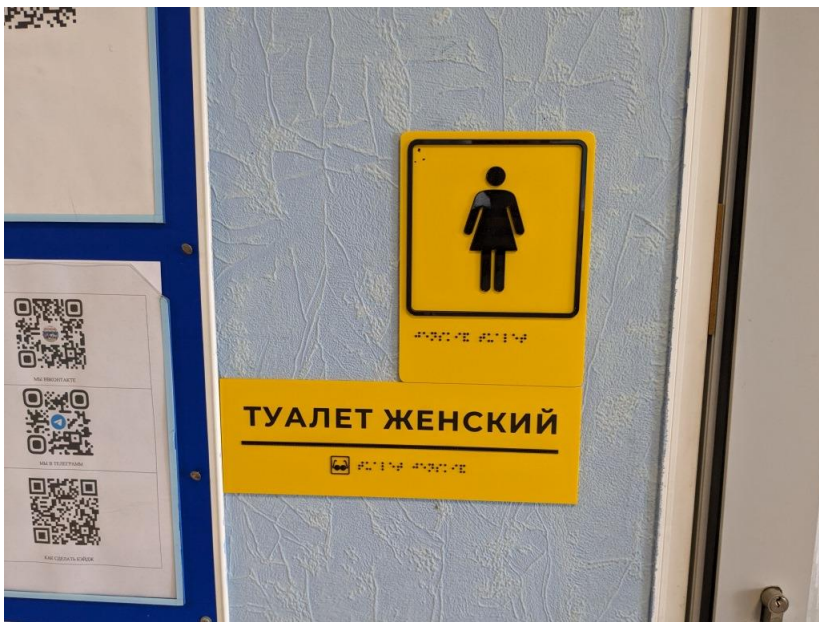


Фото 6.17



Фото 6.18



Фото 6.19



Фото 6.20



Фото 6.21



Фото 6.22





Фото 6.23

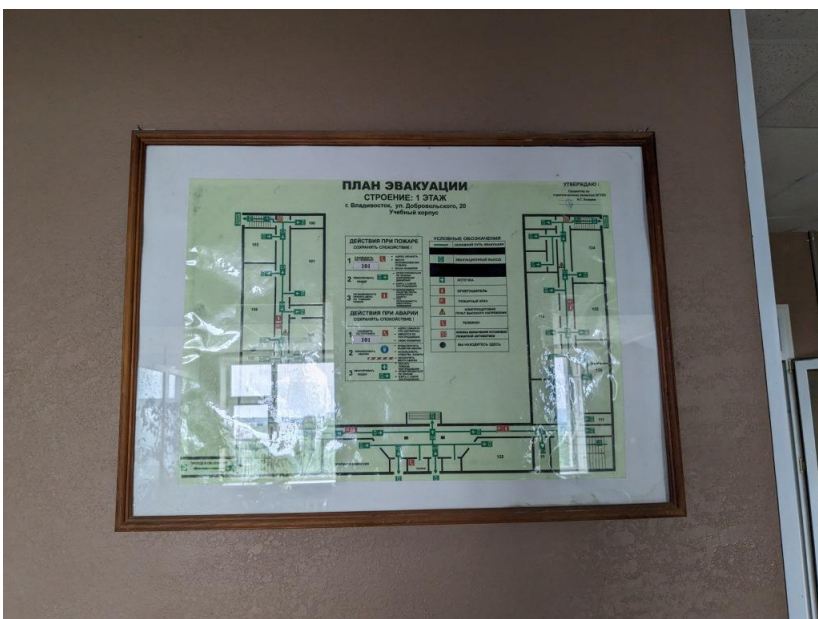


Фото 6.24



Фото 6.25





**Фото 6.26**